

## **1. YLEISTÄ**

Opetus- ja kulttuuriministeriö ja yliopisto ovat yliopistolain (558/2009) 48 §:n 1 momentin nojalla sopineet yliopiston toiminnalle asetettavista tavoitteista. Sopimuksessa asetetut tavoitteet on johdettu hallitusohjelmasta, hallituksen toimintasuunnitelmasta sekä muista eduskunnan ja valtioneuvoston korkeakouluille asettamista strategisista tavoitteista.

## **2. KORKEAKOULULAITOKSEN YHTEISET TAVOITTEET JA KORKEAKOULUKOHTAISET TOIMENPITEET**

### **Tavoitetila 2025**

Suomalainen - nykyistä laadukkaampi, kansainvälisempi, vaikuttavampi ja tehokkaampi - korkeakoululaitos on vuonna 2025 kansainvälisesti kilpailukykyinen, mahdollistaa korkeaan osaamiseen perustuvan suomalaisen yhteiskunnan ja toimintatapojen uudistumisen sekä tuottaa osaamista ja uutta tietoa globaalien, usein monialaisten ongelmien ratkaisemiseen. Korkeakoulut ja tiedelaitokset ottavat toiminnassaan ennakoivasti huomioon toimintaympäristön muutokset, kuten digitalisaation, kansainvälistymisen ja väestökehityksen.

Suomalaiset yliopistot ja ammattikorkeakoulut ovat kansainvälisesti vahvoja ja kilpailukykyisiä toimijoita. Korkeakoululaitos muodostuu korkeatasoisista, vahvuusalueilleen profiloituneista yliopistoista ja ammattikorkeakouluista. Näiden osaaminen täydentää toisiaan siten, että yhteiskunnan ja työelämän erilaisiin tarpeisiin vastataan. Korkeakoulujen toiminnassa korostuvat sivistystehtävä, yhteiskuntavastuu ja vaikuttavuus, kestävän kehityksen periaatteet, eettinen toimintatapa sekä hyvän tieteellisen käytännön noudattaminen. Laatua on vahvistettu kansainvälistymällä, digitalisaatiota hyödyntämällä sekä toimintaa modernisoimalla. Opintopolkuja on joustavoitettu, tieto on avointa ja infrastruktuurit yhteiskäytössä. Suomeen muodostuu tutkimuksen huipulla toimivia yliopistoja ja kaikissa yliopistoissa on kansainväliselle tasolle yltäviä tutkimusaloja. Ammattikorkeakoulujen soveltava tutkimus-, kehittämis- ja innovaatiotoiminta tukee entistä vahvemmin koulutusta ja luo edellytyksiä pk-yritysten sekä yksityisen ja julkisen sektorin palvelujen uudistumiselle.

Korkeakoulut ennakoivat ja tukevat yhteiskunnan, kulttuurin ja työelämän uudistumista ja turvaavat tarvittavan korkeakoulutetun työvoiman saatavuuden, ottaen huomioon pienevän nuorisoikäluokan sekä työ- ja elinkeinoelämän ja yhteiskunnan muutosten vaikutukset alakohtaisiin koulutustarpeisiin. Korkeakoulut vahvistavat osaamisellaan eri toimijoita yhdistäviä alue- ja alakohtaisia innovaatio- ja osaamiskeskittymiä. Nämä edistävät alueiden omiin vahvuuksiin ja kilpailuetuihin perustuvaa älykästä erikoistumista sekä uusien kasvualojen vahvistumista. Samalla hyödynnetään alueiden osaamispotentialia korkeakoulujen toiminnan kehittämisessä.

Korkeakouluyhteisö heijastaa väestön moninaisuutta ja sen toiminnassa toteutuu yhdenvertaisuus ja tasa-arvo.

Korkeakoulut vahvistavat vaikuttavuuttaan erityisesti lisäämällä osaamisen ja tutkimustulosten laajempaa hyödyntämistä, kaupallistamista, osaamisen vientiä, elinikäisen oppimisen mahdollisuuksia sekä yrittäjyysvalmiuksia ja -edellytyksiä. Korkeakoulut avaavat laajasti tutkimuksen tuloksia ja kehittävät aktiivisesti uusia toimintamalleja osaamisen siirtämiseksi yhteiskuntaan.

Korkeakoulujen ja opetus- ja kulttuuriministeriön tietojärjestelmät ovat yhteentoimivia. Tietojen ja käsitteiden yhteismitallisuus sekä valtakunnallinen tietovaranto tukevat korkeakoulujen toimintaa ja ministeriön ohjausta.

Korkeakoulut ovat lisänneet kansainvälistä vaikuttavuutta ja näkyvyyttä strategisesti valituilla alueilla hyödyntäen keskinäistä yhteistyötä ja verkottumista. Korkeakoulut hyödyntävät monipuolisesti eurooppalaisen korkeakoulutus- ja tutkimusalueen sekä Team Finland -toiminnan mahdollisuuksia.

Yliopisto perusti kaksi uutta strategista profiloitumista vahvistavaa sisäistä tutkimusryhmää ajalle 2018-2020. Tutkimusryhmät valittiin hakemusten laadun ja niiden strategiaperusteisuuden (Lapin yliopiston strategia 2025) nojalla.

Lapin korkeakoulukonsernille hyväksyttiin strategia (Lapin korkeakoulukonsernin strategia 2020). Strategian linjaukset kuvataan sopimusraportin alakohtaisissa osioissa. Konsernitasoista strategiaprosessia jatketaan ja sen sisältöjä tarkennetaan edelleen kuluvalle tulossopimuskaudella.

Lapin yliopisto hyväksyi kansainvälistymisohjelmansa. Tavoitteena on, että Lapin yliopisto on vuonna 2025 avoin ja kansainvälinen, kieliltään ja kulttuuriltaan rikas, hyvä yliopisto. Ohjelmassa määritellyt tavoitetilat ja kehittämiskohteet kytketään Lapin yliopiston ja Lapin korkeakoulukonsernin strategian toimeenpanosuunnitelmien (mukaan lukien LUC2020 kehittämisohjelma) valmisteluun ja toteutukseen.

Lapin yliopiston hallituksen päättämät merkittävät, rakenteiden ja toimintatapojen uudistamisen toimenpiteet on kota-asiakirjaliitteenä (LY hallituksen päätökset 2017).

### **Vahvat korkeakouluyksiköt osaamisen uudistajina**

Korkeakoulut jatkavat alakohtaista ja alojen välistä toiminnallista ja rakenteellista kehittämistä osaamisen kokoamiseksi ja epätarkoituksenmukaisten päällekkäisyyksien purkamiseksi. Korkeakoulut profiloituvat, selkeyttävät ja tiivistävät yhteistyötä ja työnjakoa niin keskenään kuin tutkimuslaitosten kanssa koulutuksessa, tutkimuksessa, tukipalveluissa, rakenteissa ja infrastruktuureissa. Syvenevällä yhteistyöllä tuetaan voimavarojen tehokasta käyttöä ja laadun vahvistamista. Kansalliset ja kansainväliset strategiset kumppanuudet vahvistavat korkeakoulujen profiileja. Korkeakoulut keskittävät voimavaroja harvempiin, vaikuttavampiin ja taloudelliselta kantokyvyltään vahvempiin toiminnallisiin yksiköihin. Tämä edellyttää myös poisvalintojen toteuttamista korkeakouluissa.

Tavoitteena on vahvistaa Lapin korkeakoulukonsernia (LUC) omistusjärjestelyin siten, että korkeakoulut muodostavat yhtenäisesti johdetun strategisen kokonaisuuden. Lapin yliopisto ja Lapin ammattikorkeakoulun muut nykyiset omistajat ovat sopineet, että Lapin yliopistosta tulee 1.1.2019 mennessä 50,5 % omistusosuudella enemmistöosakas Lapin ammattikorkeakoulu Oy:stä. Korkeakouluja johdetaan siten, että ne kykenevät yhdessä parantamaan kummankin korkeakoulun tuloksia.

Korkeakoulukonsernin sisällä tuki- ja hallintopalveluita yhdistetään ja toiminnan päällekkäisyyksiä karsitaan ja vapautuvia voimavaroja suunnataan valmisteltavan konsernin yhteisen strategian pohjalta erityisesti vahvuusalojen tukemiseen ja innovaatiotoiminnan edistämiseen.

Lapin ja Oulun yliopistot vahvistavat Pohjois-Suomen yliopistokoulutuksen vaikuttavuutta tiivistämällä

yhteistyötään erityisesti arktisessa tutkimuksessa ja koulutuksessa, kasvatustieteissä, yhteiskuntatieteissä ja kauppatieteissä. Yliopistot laativat yhteistyössä alueen muiden korkeakoulujen (Centria, Diak, KAMK, Lapin AMK, OAMK) ja innovaatiojärjestelmän toimijoiden kanssa suuntaviivat Pohjois-Suomen korkeakoulujen vaikuttavuuden ja alueen elinvoimaisuuden vahvistamiseksi vuoden 2017 aikana. Tavoitteena on tutkimuksen, koulutuksen, yritysten ja julkisen hallinnon tiivistyvä alueellinen yhteistyö ja voimavarojen kokoaminen.

LUC 2020 kehittämisohjelman toimeenpanoa ja tavoitteita kuvataan yksityiskohtaisesti KOTA asiakirjaliitteessä: "Väliraportti LUC 2020 kehittämisohjelman toimeenpanosta ja tavoitteista vuosille 2018-2020".

#### Strateginen yhteistyö

Lapin korkeakoulukonsernin innovaatio-ohjelmaa toteutetaan Arktisen erikoistumisen osaamisen keskittymän (ASE) -kehittämishankkeessa, jossa ovat mukana maakunnan korkeakoulut, tutkimuslaitokset ja keskeiset kunnalliset kehitysyhtiöt.

Lapin korkeakoulujen tutkimus- ja kehittämistoiminnan profiloitumista tukemaan on perustettu Arktisen ja pohjoisen muutoksen ja arktisen olosuhdeosaamiseen tutkimus- ja kehittämisfoorumi, jonka tavoitteena on yhteisten tutkimushankkeiden käynnistäminen teemaseminaarien, työpajojen ja tutkijatapaamisten avulla.

Osana konsernin strategista kv-yhteistyötä on aloitettu liikkuvuuteen liittyvien kv-kumppanuuksien kartoittaminen ja analysointi, jotta liikkuvuusohjelmat ja kumppanuudet tukisivat paremmin strategisten tavoitteiden toteutumista. Kansainvälisen koulutustarjonnan markkinoinnille on luotu palvelumuotoilua hyödyntäen yhteinen brändi sekä markkinointiportaali [www.studyinlapland.fi](http://www.studyinlapland.fi). Lisäksi laadittiin yhteinen kansainvälisen opiskelijarekrytoinnin ja -markkinoinnin toimenpidesuunnitelma.

"Kansainvälisty Lapin korkeakouluissa" -konsepti tulee tarjoamaan korkeakouluille yhtenäisen visuaalisen ilmeen sekä muita viestinnällisiä ratkaisuja. Konseptin suunnittelu ja toteutus käynnistyivät syksyllä 2017. Koulutusvientitoiminnasta on tehty nykytila-analyysi ja sen pohjalta kartoitettu yhteistyömahdollisuuksia.

Korkeakoulukonsernin yhteiskuntasuhteita johdetaan ja koordinoidaan yhteisesti. Konsernin neuvottelukunta toimii yhteiskunnallisen vaikuttavuuden seurannan ja arvioinnin asiantuntijafoorumina. Maakunnallisessa edunvalvonnassa konserni toimii yhtenä kokonaisuutena.

Pohjois-Suomen korkeakoulut LY, Lapin AMK, OY, OAMK, Centria, DIAK, KAMK (Savonia AMK liittyi mukaan vuonna 2017) ja elinkeinoelämän edustajat tekivät vuoden 2017 aikana selvityksen yhteistyön nykytilasta ja suunnitelman jatkotoimista. Yhteistyölle on määritelty yhteinen viitekehys (teema-alueet ja pohjoisia olosuhteita läpileikkaavat erityispiirteet), jolla rakennetaan ja tuetaan pitkäjänteistä pohjoista innovaatioekosysteemiä kehittämällä koulutustarjontaa, yhteisiä innovaatioalustoja ja toimintatapoja.

#### Koulutus, tutkimus ja kehittämistoiminta

Sosiaali- ja matkailualojen kehittämistyö tähtää yhteisiin alakohtaisiin integroituihin opetussuunnitelmiin, opintojen rakenteisiin ja toteutukseen. Sosiaalialan opetuksen ja tutkimuksen kehittämiseen on käynnistetty projekti, jossa vahvistetaan sosiaalialan koulutuksen ja tutkimuksen ja kehittämistoiminnan yhteistä perustaa.

Matkailualan kehittämisestä vastaa Matkailualan tutkimus- ja koulutusinstituutti (MTI), jonka tutkintokoulutuksen ja TKI-toiminnan yhteistyön syventämiseksi perustettiin projekti.

Osana LUC 2020 kehittämisohjelmaa on tehty useita nykytila-analyysseja, kartoituksia, kyselyitä ja haastatteluita opintopolkujen ja opintosisältöjen kehittämisen, ympärivuotisen oppimisen ja opetusyhteistyön laajentamiseksi.

Henkilöstölle ja opiskelijajärjestöille on järjestetty säännöllisesti yhteisiä keskustelutilaisuuksia, joiden tavoitteena on tutustuttaa ja sitouttaa henkilöstö ja opiskelijat laaja-alaisesti kehittämistyöhön. Tilaisuuksissa on löydetty uusia läpileikkaavia asiantuntijuusalueita, joiden puitteissa opetusta, opetussuunnitelmatyötä ja yhteistä opetusta sekä tutkimusta voidaan suunnitella ja toteuttaa yhdessä. Esimerkiksi yrittäjyysopintojen ja liiketalouden tarjonnasta rakennettiin eri alojen opiskelijoita tukevia osaamisprofiileja, jotka helpottavat opintojen valintaa korkeakoulujen yhteisestä tarjonnasta tulevaa työuraa silmällä pitäen.

Syksyllä 2017 tehtiin perustutkinto-opiskelijoille kesäopintoja koskeva kysely, jonka tuloksia hyödynnettiin ympärivuotisen opiskelun kehittämisessä ja kesäopintotarjonnan suunnittelussa. Yhteinen kesäopintotarjonta on koottu verkkosivuille. Kesäopintojen tarjonta sisältää kaikille opiskelijoille soveltuvia opintoja sekä erityisesti tiettyjä tutkintoja tukevia opintoja. Yliopiston kandidaatin tutkintoihin ja AMKin korkeakoulututkintoihin on varattu tilaa vapaasti valittaville LUC -opinnoille sekä laadittu ohjeistus niiden suorittamisesta.

#### Yhteisen opetuksen konsernitasoinen organisointi

Yhteisen koulutuksen mahdollistamiseksi rakennetaan yhteisen opetuksen suunnittelun ja koordinoinnin organisointimalli: yhteisen opetuksen yksikkö. Yhteisen opetuksen yksikkö tuottaa molemmille korkeakouluille yhteisiä perustutkinto-opetusta ja jatkuvan oppimisen mahdollistavaa täydennyskoulutusta kuten avointa korkeakouluopetusta sekä työelämää tukevaa täydentävää koulutusta. Yhteisten opintojen suunnittelu on käynnistetty metodi- ja yrittäjyysopintojen osalta. Samalla käynnistettiin Lapin maakuntakorkeakoulutoiminnan ja yhteisen aikuiskoulutuksen uudelleenorganisointi ja suuntaaminen. Näillä kehittämistoimenpiteillä tuetaan korkeakoulutuksen ja tutkimuksen visio 2030 mukaisesti väestön osaamispääoman kasvattamista sekä elinikäisen oppimisen tavoitteita.

Digitalisoituvan opetuksen tukitoimintoja tuottava palveluyksikkö organisoitiin uudelleen. Uudistusten myötä verkossa tapahtuvan monimuoto-opetuksen toimintaprosessit ja tukikäytänteet ovat yhtenäistyneet sekä tekninen ja pedagoginen tuki ovat vahvistuneet.

Tietojärjestelmäarkkitehtuuria on yhtenäistetty. Yhteiseen sähköiseen identiteetin hallintaan siirtyminen ja tietojärjestelmien yhteiskäyttö joustavoittivat tutkinto-opiskelua konsernin sisällä sekä opetuksen järjestämistä eri yksiköissä. Yhteisen synkronisen etäopetusjärjestelmän käyttöönotto loi uusia mahdollisuuksia konsernin sisällä tapahtuvaan verkko-opetuksen järjestämiseen.

#### Hallinto ja tukipalvelut

Vuoden 2017 lopussa ammattikorkeakoulun kirjasto henkilöstöineen siirtyi yliopistolle liikkeenluovutuksena. Uusi korkeakoulukirjasto tarjoaa kirjastopalvelut korkeakoulu yhteisölle Rovaniemen, Kemin ja Tornion

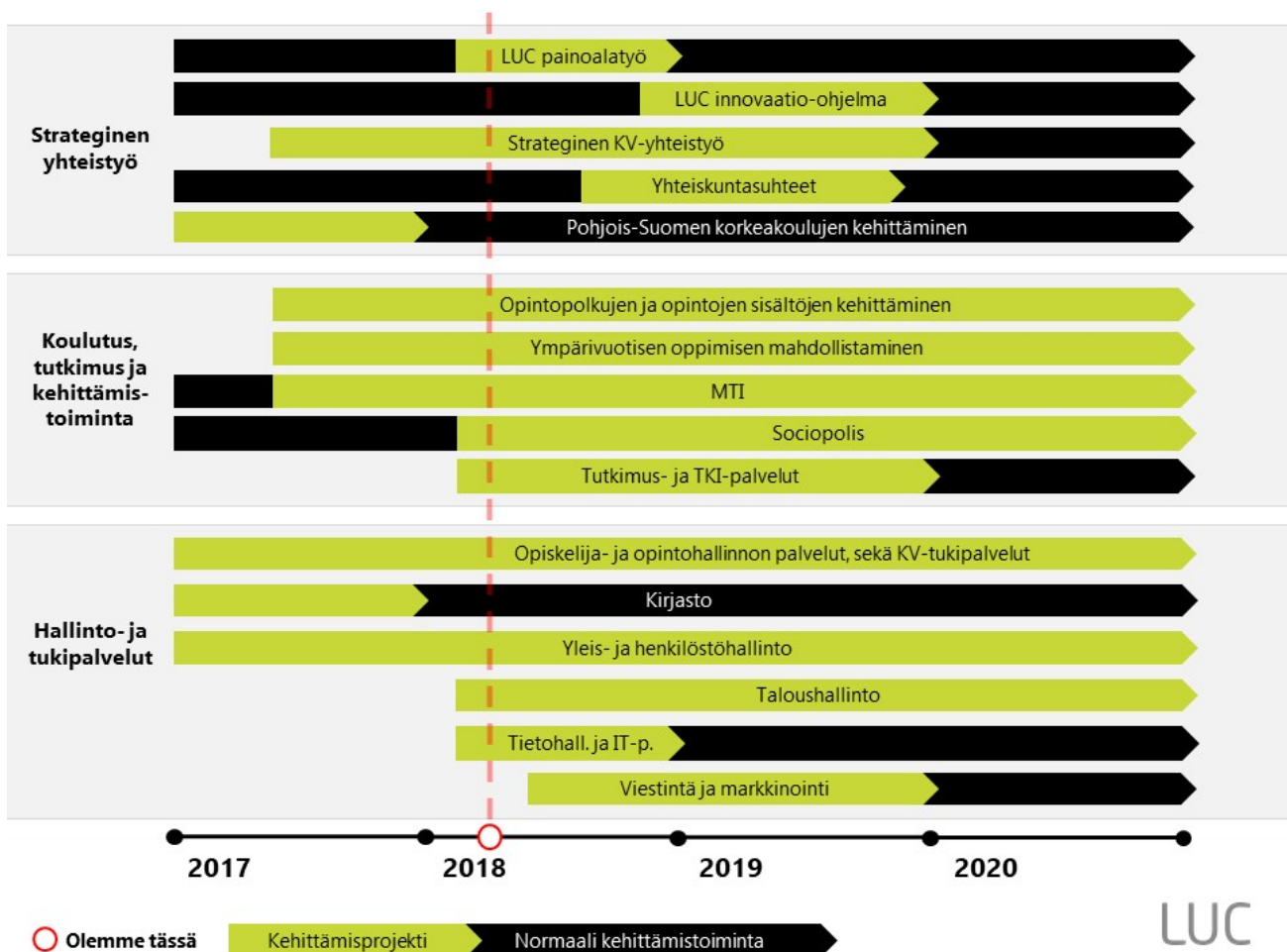
kampuksilla.

Opiskelija- ja opintohallinto -projektissa tavoitteena on yhteiset opintohallinnon palvelut ja niitä tukeva yhteinen tietojärjestelmä. Projektissa on tehty OPI-viitearkkitehtuurin mukaisten prosessien ja palveluiden nykytilan kartoitus, jonka pohjalta yhteisten prosessien kehittämiskohteet on määritelty ja priorisoitu. Kehittämiskohteita on työstetty työpajoissa ja pienryhmissä. Projekti on valmistellut esityksen yhteiseksi opetussuunnittelun ja opetuksen toteutussuunnittelun vuosikelloksi. Uuden opintohallinnon tietojärjestelmän toimintojen määrittelytyötä sekä muita järjestelmähankintaan liittyviä valmisteluita on tehty kansallisessa korkeakouluverkostossa.

Viestintä- ja markkinointipalvelut on siirretty vuoden 2018 alusta yhden johdon alaisuuteen. Palvelut organisoidaan yhteiseksi kokonaisuudeksi vuonna 2019.

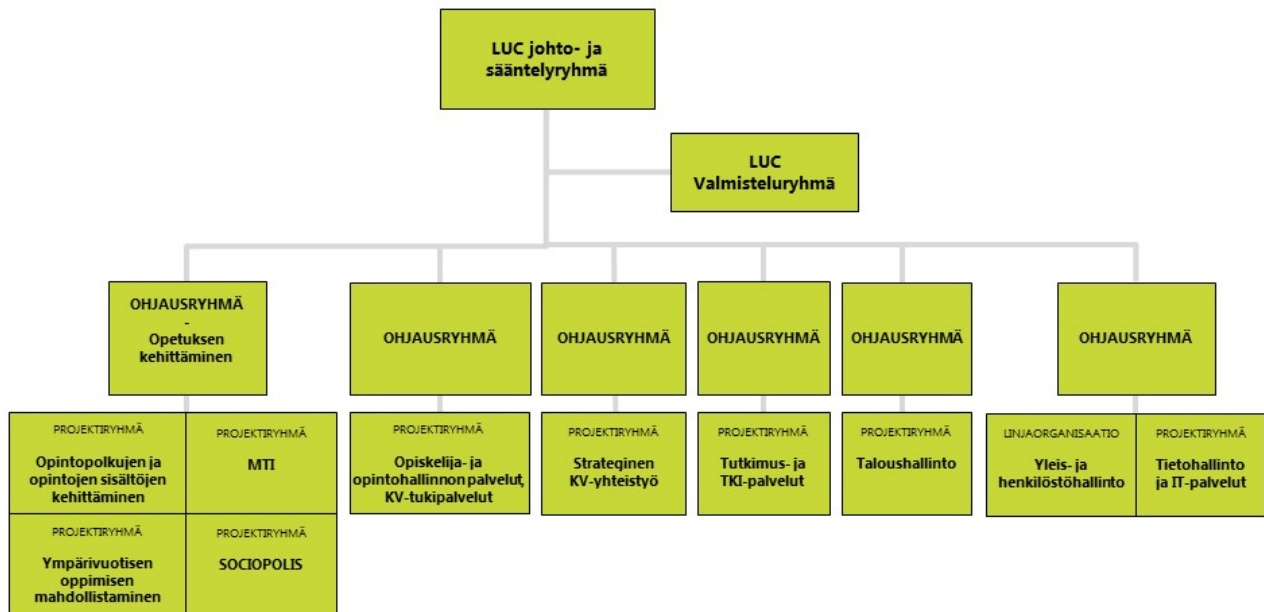
Yleis- ja henkilöstöhallinnon kehitysprojekti keskittyy konsernitaseisten palveluratkaisujen tuottamiseen. Konsernipalveluun siirtymisestä ja liikkeenluovutus päätöksenteon ohjaamisesta on rakennettu yhteinen hallinnollinen menettelytapa. Joissain ulkoisissa palveluissa, kuten työterveyshuollossa ja vakuuttamisessa, on jo siirrytty yhteisiin palvelusopimuksiin. Myös sisäinen asianhallinta yhdenmukaistetaan.

Tietohallinnon ja IT-palveluiden sekä taloushallinnon kehitysprojektit on käynnistetty. Tavoitteena on, että tietohallinto ja IT palvelut (vuoden 2019 alusta) ja taloushallinnon palvelut (vuoden 2021 alusta) tuotetaan keskitetysti yhdestä organisaatiosta (yksi työnantaja) molemmille korkeakouluille. Myös tutkimus- ja TKI-palveluiden kehitysprojekti on käynnistetty.



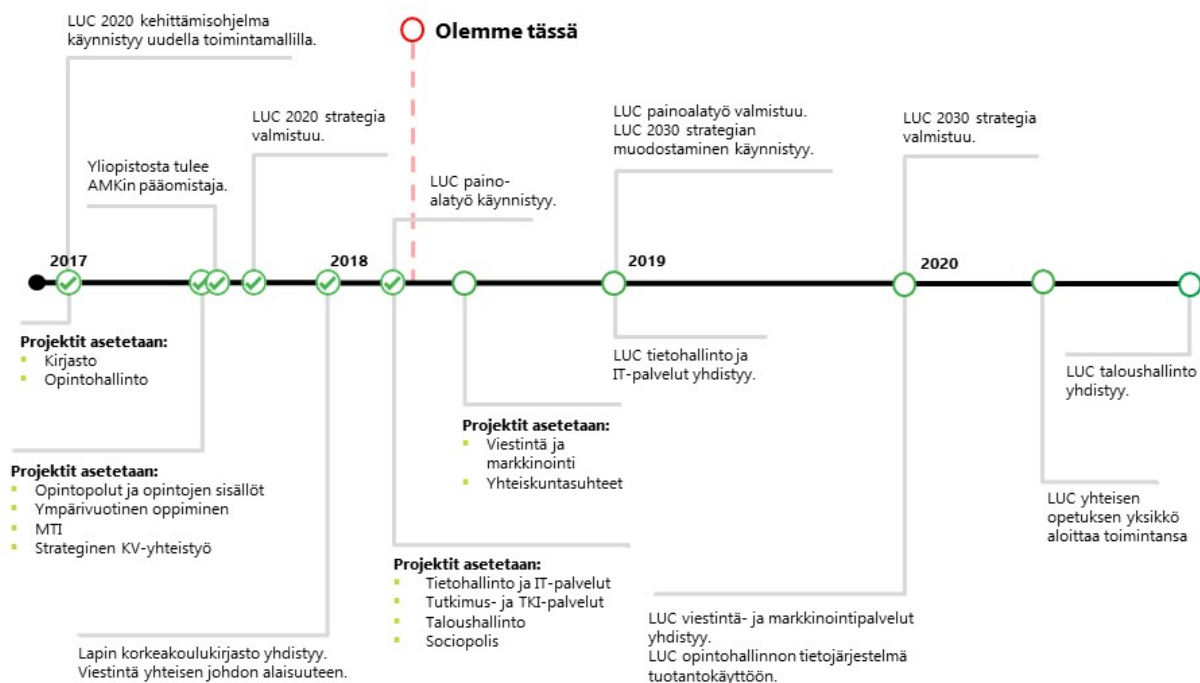
LUC

# LUC2020 kehittämisohjelman organisaatio 03/2018



LUC

# LUC 2020 kehittämisohjelman keskeiset etapit



LUC

## Laadukkaasta koulutuksesta nopeammin työelämään

Korkeakoulut nostavat koulutuksen laatua uudistamalla koulutussisältöjä, opetusmenetelmiä, oppimisympäristöjä ja opettajien osaamista sekä lisäämällä yhteistyötä. Korkeakoulut hyödyntävät digitalisaation tuomia mahdollisuuksia täysimääräisesti. Korkeakoulut kehittävät opiskelijavalintoja, hyväksilukumenettelyjä ja tutkintoja niin, että kansallinen ja kansainvälinen liikkuvuus lisääntyy. Korkeakoulut luopuvat pääsääntöisesti siltaopinnoista.

Korkeakoulut hyödyntävät toisen asteen tutkintoja opiskelijavalinnassa nykyistä enemmän ja luopuvat pitkäkestoisesta valmistautumisesta edellyttävistä pääsykokeista. Korkeakoulut lisäävät yhteistyötään toisen asteen koulutuksen järjestäjien kanssa korkeakouluopintoihin siirtymisen nopeuttamiseksi. Valintamenettelyjä kehitetään alakohtaisessa yhteistyössä. Ensimmäistä korkeakoulututkintoa suorittavien osuutta uusista opiskelijoista kasvatetaan hyödyntämällä paikkojen varaamismahdollisuutta ensikertaisille hakijoille ja kehittämällä siirto-opiskelijoiden valintaa.

Korkeakoulut tukevat mahdollisuuksien tasa-arvoa ja edistävät tutkintojen suorittamista tavoiteajassa kaikilla tutkintotasoilla. Korkeakoulut lisäävät joustavia opiskelumahdollisuuksia sekä aiemmin hankitun osaamisen tunnustamista. Korkeakoulut monipuolistavat opiskelijoiden ohjausta ja lisäävät yhteistyötä työelämän kanssa. Toimivat ura- ja rekrytointipalvelut tukevat nopeaa valmistumista ja työllistymistä. Korkeakoulut ottavat käyttöönsä valtakunnallisen uraseurannan.

Korkeakoulut ottavat vastuuta maahanmuuttajien osaamisen ja koulutustarpeiden tunnistamisesta sekä työllistymisen edellytysten parantamisesta.

Lapin yliopisto ottaa vuoteen 2018 mennessä käyttöön opiskelijavalinnan, joka ei edellytä pitkää

valmentautumista. Yliopisto osallistuu alakohtaisten yhteisvalintojen kehittämiseen siten, että yhteisvalinta on käytössä pääsääntöisesti sopimuskauden loppuun mennessä ja mahdolliset valintakokeet toteutetaan yhteistyössä muiden alalla koulutusta tarjoavien yliopistojen kanssa. Yliopisto lisää ensimmäistä korkeakoulututkintoa suorittamaan valittujen osuutta kaikista uusista opiskelijoista. Yliopisto uudistaa ja monipuolistaa opetusmenetelmiä ja lisää erityisesti verkkovälitteistä opetustarjontaa sekä etäosallistumismahdollisuuksia. Yliopisto mahdollistaa ympärivuotisen opiskelun lisäämällä kesälukukaudella tarjottavia opintoja, ohjausta ja tenttimahdollisuuksia.

Yliopisto lisää tutkintojen työelämärelevanssia ja tutkinnonsuorittaneiden ripeää työllistymistä kytkemällä työelämälähtöisiä ja työelämätaitoja edistäviä tutkinnon osia sekä kandidaatin- että maisterintutkintoon.

Yliopisto on kuvannut osan toimenpiteistään kärkihanke 3 raportissaan. Myös "vahvat korkeakouluyksiköt" sopimusraportoinnissa on opetuksen kehittämisen toimenpiteitä LUC2020 kehittämissuunnitelmaan liittyen.

LY:n harjoittelukoulu (HK) aloitti toimintansa vuosiluokat 1-9 sisältävänä yhtenäiskouluna 1.8.2017. HK:ssa on työskennelty aktiivisesti perustoiminnan (perusopetus ja opettajankoulutus) ja maakunnallisen kehittämistyön parissa. LY esittää HK:n maakunnallisen kehittämisverkoston vahvistamiseen strategiarahoitusta. Esitys on KOTA asiakirjakirja liitteenä Harjoittelukoulun kehittäminen 13\_3\_2018\_Lapin yliopisto.

Kasvatustieteellisen alan kehittämiseksi yliopisto esittää OKM:lle, että yliopistojen koulutusvastuun täsmentämisestä annetun asetuksen (1451/2014) liitteeseen (398/2017) tehtäisiin muutos; luetteloon opettajankoulutuksen koulutusvastuun jaosta kasvatustieteellisellä alalla tulisi erityisopettajakoulutuksen kohdalle lisäys LY. Lisähuomautuksena olisi: Lapin yliopistolla on erityisopetuksen tehtäviin ammatillisia valmiuksia antavien opintojen 60 op:n järjestämisvastuu. Esitys on KOTA asiakirjaliitteenä: Esitys kasvatustieteellisen alan koulutusvastuun täsmentämisestä.

LY:n ja Oulun yliopiston (OY) kasvatustieteellisten tiedekuntien opetusyhteistyön uutena laajenuksena sovittiin ERKO -koulutuksen (erityisluokanopettaja) toteuttaminen yhteistyössä vuorovuosina. Yliopistot ovat toteuttaneet yhdessä lastentarhaopettajakoulutusta vuodesta 2015 alkaen (yhteensä kolme sisäänottoa).

LY on kiinnostunut konserniyhteistyönä kehittämään lastentarhaopettajakoulutusta ja käynnistämään uudenlaisen varhaiskasvatuksen koulutusohjelman, mikäli OKM antaa tähän valmisteluluvan. Koulutuksella vastattaisiin kansallisiin varhaiskasvatusalan opetuksen ja tutkimuksen tulevaisuuden haasteisiin visiotyön mukaisesti.

Koulutus lisäisi alalle työllistyvien pedagogista osaamista ja pätevien osaajien määrää. Koulutusohjelma käynnistettäisiin vuonna 2021.

LY on vastannut arktisten maiden University of Arcticin (UArctic) koordinaatiosta. Verkostoon kuuluvat korkeakoulut edistävät yhteistyöllä tutkimusta, koulutusta sekä tutkija-, opiskelija- ja opettajavaihtoa pohjoisilla alueilla. Yliopiston koordinoima opettajankoulutuksen temaattinen verkosto sai arktisen neuvoston kestävän kehityksen työryhmän (SDWG) projektistatuksen. Opettajankoulutuksen temaattiselle verkostolle myönnettiin UNESCO:n alaisen UNITWIN- yhteistyöohjelman status.

LY ja OY ovat sopineet, että LY:n sosiaalityön ja hallintotieteen oppiaineet perustavat yhteistyöryhmän



OY:n terveyshallinto-, hoito- ja lääketieteen koulutusohjelmien kanssa hyvinvointijohtamisen perusopintokokonaisuuden (25 op) toteuttamiseksi. Opintokokonaisuutta voivat hyödyntää yliopistojen perusopiskelijat. Jatkossa sitä voidaan tarjota myös täydennyskoulutuksena.

Taideoilla käynnistettiin opetuksen suunnittelu, jossa keskeistä on muotoilualojen yhteisten opintojen, pohjoiseen ja saamelaisuuteen liittyvien opintojen (erityisesti saamelaisaiteen alueella) sekä verkossa tapahtuvan opetuksen lisääminen ja kehittäminen. Muotoilualojen opiskelijoiden vapaasti valittavien opintojen määrää lisättiin tavoitteena opiskelijoiden parempi erottuvuus työmarkkinoilla ja mahdollisuus suunnata opintoja omien ammatillisten tavoitteiden mukaisesti. Soveltavan kuvataiteen ja luontokuvauksen maisteriohjelma käynnistettiin (koulutuspaikkakunta Kuusamo). Käytännönläheisellä ja työelämälähtöisellä koulutuksella vastataan matkailun, hyvinvoinnin ja kestävän luonnonvarojen käytön osaamistarpeisiin.

Oikeustieteellisellä alalla yliopistot kehittivät valtakunnallisia opiskelijavalintaprosessejaan niin, että perustutkintokoulutusta järjestävillä yliopistoilla tulee olemaan yhteiset valintaperusteet vuosille 2019 ja 2020. Suunnitelmien mukaan vuonna 2019 kokeillaan todistusvalintaa 20 prosentin osuudella (huomioon otetaan ainoastaan ensikertalaiset hakijat. Vuonna 2020 todistuvallinnan osuus kasvaa 40 prosenttiin.

LY:ssa suunniteltiin sovittelukoulutuskokonaisuus "Työkalut kiistojen ehkäisemiseen ja ratkaisemiseen". Koulutuspaikkana on Inari. Koulutus toteutetaan yhdessä OY:n ja Saamelaisalueen koulutuskeskuksen kanssa.

Yhteiskuntatieteissä kehitettiin tutkintokoulutuksen rakenteita muodostamalla perustutkintokoulutuksessa isompia opintokokonaisuuksia. Matkailututkimuksen koulutusohjelmassa valmisteltiin UArcticin verkoston yhteistyönä maisteriohjelma: "Northern Tourism". Se käynnistyy vuonna 2018.

LY otti käyttöön Professor of Practice tehtävänimikkeen. Sen myötä yliopisto voi rekrytoida merkittävillä aloilla toimivia elinkeinoelämän tai julkisen sektorin asiantuntijoita ja vaikuttajia koulutuksen tueksi ja kehittämiseen.

Opetushenkilökunnalle toteutettiin korkeakoulupedagogiset opinnot teemalla Opiskelijat keskiössä, opintojen monimuotoistaminen. Tavoitteena on antaa opettajille välineitä uudistaa opetusta sekä hyödyntää enemmän digitalisaatiota opetuksessa, ohjauksessa, arvioinnissa ja palautteessa. Lapin korkeakoulukonserni otti käyttöön yhteisen digitaalisen oppimisympäristön ja yhteisen teknisen ja pedagogisen tukipalvelun.

LY on luopunut pitkää valmistautumista vaativista valintakokeista. Tiedekunnat valmistelivat todistusvalintoja alakohtaisena yhteistyönä. Vähintään 60 % ja enintään 80 % kaikista valituista opiskelijoista kaikista valituista opiskelijoista tulee olla ensikertalaisia hakijoita.

Sähköisten tenttien yhteiskäyttöä kehitettiin ISYO:n kanssa. Yliopistojen opiskelijat voivat suorittaa omia tenttejään haluamassaan korkeakoulussa.

Yliopiston opiskelijapalautejärjestelmän prosessit uudistettiin siten, että ne hyödyntävät aiempaa paremmin opetuksen suunnittelua. Myös palautteenannon sähköisiä alustoja ja raportointimalleja yhdenmukaistettiin. Yliopisto osallistui kandipalautekyselyn valtakunnalliseen kehittämiseen. Uudistunut sisältö otettiin käyttöön vuonna 2017.

LY osallistui syksyllä 2017 opiskelijatytyväisyyskyselyyn, joka kartoittaa kansainvälisten korkeakouluopiskelijoiden päätöksentekoa, odotuksia ja mielikuvia. Yliopistolla aloitettiin International Student Ambassador (ISA) -toiminta. Kansainvälistymismahdollisuuksien viestinnässä kiinnitettiin erityistä huomiota sosiaalisen median kautta tapahtuvaan, opiskelijalta opiskelijalle suuntautuvaan viestintään.

Yliopistolla valmisteltiin kansainvälisille opiskelijoille akateemisten opiskelutaitojen sekä akateemisten työelämätaitojen verkkokurssit. Maahanmuuttajien osaamisen tunnistamiseen on luotu menettelytapoja, jotka helpottavat heidän kotimaassaan hankkimansa tutkinnon vertailtavuutta suomalaiseen tutkintoon. Myös suomen kielen koulutusta on järjestetty maahanmuuttajataustaisille; heidän koulutuksessaan hankitulle osaamiselle luotiin yliopistotasoinen osaamismerkkijärjestelmä.

Yliopistojen rahoitusmallissa olevan kansainvälinen opiskelijavaihto - indikaattorin muututtua yliopisto kehitti opiskelijoiden lyhyiden vaihtojen toimintamallia ja apurahajärjestelmää. Opiskelijavaihdon suoritusten hyväksilukuprosessia tehostettiin kytkemällä hyväksiluku osaksi vaihdon kokonaisapurahan määrää.

LY solmi yhteistyösopimuksen OY:n, Luulajan, Uumajan ja Tromssan yliopiston (Arctic Five) kanssa. Sopimus edistää merkittävästi koulutusyhteistyötä arktisella alueella. Erityisesti yhteistutkinnot ovat verkoston yhteisessä tavoitteistossa.

Toisen asteen yhteistyötä jatkettiin Lapin AMK:n ja lappilaisten lukioiden kanssa siten, että korkeakoulut tarjoavat kurkistuskursseja yhteistyölukioille (Lukiosta korkeakouluun kehittämishanke, ESR päärahoittajana).

Yliopisto vahvisti alumnitoimintaansa lisäämällä alumnien asiantuntijuuden hyödyntämistä mm. opetuksessa, koulutuksen suunnittelussa, seminaarien asiantuntijoina, opinnäytetöiden aihevalinnoissa, harjoittelupaikkojen organisoinnissa sekä projekteissa.

### **Tutkimuksella ja innovaatiotoiminnalla vaikuttavuutta, kilpailukykyä ja hyvinvointia**

Korkeakoulut tukevat uusia lupaavia tutkimusaloja sekä kansainvälisen huipun tuntumassa kehittyviä tutkimussuuntia. Korkeakoulut ovat sitoutuneet avoimeen toimintakulttuuriin ja avoimen tieteen käytänteisiin kaikilla organisaation tasoilla. Korkeakoulut tukevat kansallisen osaamispääoman kasvua mm. avoimen tieteen ja tutkimuksen sekä käyttäjälähtöisen kehittämis- ja innovaatiotoiminnan toimenpitein.

Korkeakoulut kehittävät tutkimuslaitosten sekä muun työ- ja elinkeinoelämän kanssa pitkäjänteisesti yhteisiä tutkimusympäristöjä, joilla on edellytykset menestyä kansainvälisessä ja monitieteisessä toimintaympäristössä. Korkeakoulut vahvistavat tutkimuslaitos- ja työelämäyhteistyötä ja kokoavat sitä tukevaa osaamistaan sekä kehittävät toimintatapojaan tutkimustulosten ja innovaatioiden kaupallistamiseksi.

Korkeakoulut kokoavat tutkimusrahoitusasiantuntemustaan sekä kehittävät toimintatapojaan ja keskinäistä yhteistyötään siten, että niillä on paremmat edellytykset hankkia laadullisesti kilpailtua, täydentävää rahoitusta strategiansa ja profiilinsa mukaiseen tutkimus-, kehittämis- ja innovaatiotyöhön ja sekä taiteelliseen toimintaan.

Lapin yliopisto vahvistaa tutkimuksen laatua yhteistyössä tutkimusintensiivisten, erityisesti strategisesti merkittävien arktisen yliopistoverkoston toimijoiden kanssa. Yliopisto kehittää toimintamalleja, jotka syventävät tutkimusalojen yhteistyötä, kansainvälisyyttä ja tutkimustoiminnan vaikuttavuutta. Koulutukseen ja tutkimukseen sisällytetään elementtejä, jotka tukevat osaamisen hyödyntämistä ja valmistuneiden työllistymistä. Yliopiston avoimen tieteen toimintapa nousee sopimuskauden aikana vähintään tasolle kolme.

LY vahvisti strategista tutkimusprofiiliaan kohdentamalla 450 000 e monitieteiselle Professions in Arctic Societies (ProSoc) tutkimushankkeelle. Rahoituksen myöntö perustui yliopiston sisäiseen kilpailutukseen, jonka keskeisiä kriteereitä olivat strategianmukaisuus ja monialaisuus, laatu ja vaikuttavuus. Hankkeessa edistetään myös avoimen tieteen toimintatapoja. LY kohdensi palvelumuotoilun monitieteisen tutkimuksen vahvistamiseen 300 000 e. Toimenpiteet toteutetaan vuosina 2018-2020.

LY jatkoi SA profiloitumisrahoituksella käynnistettyjä toimenpiteitä. Arktiset oikeudet ja luonnonvarat, Arktinen muotoilu sekä Arktiset alkuperäiskansat profiloitumishankkeiden toimeenpanoa jatkettiin. Yliopisto sai profiloitumisrahoitusta keväällä 2017 uuteen profiloitumisalueeseen: Arktinen politiikka ja hallinta. Vuoden 2017 syksyn SA profihaussa yliopisto haki lisärahoitusta profiilialueiden vahvistamiseen aiempia profiloitumistoimiaan poikkileikkaavilla ja yhdistävillä teemoilla.

Yliopisto käynnisti taiteellisen toiminnan strategiavalmistelun ja taiteellisen toiminnan eettisten ohjeiden laadinnan.

LY:n vahvisti kansainvälistä tutkimusverkostoaan ja elinkeinoelämäyhteistyötään taideteollisella alalla saatuaan EU:n Horizon 2020 rahoituksen koordinoimaansa Decorative Applications for Self-Organized Molecular Electrochromic Systems (DecoChrom) -tutkimushankkeeseen.

LY koordinoi taideteollisen alan arktisen muotoilun klusteritoimintaa luoden eri toimijoiden välistä tutkimusyhteistyötä mm. LUKEn, Lapin AMK:n, Pro Agrian ja Geologisen tutkimuslaitoksen kanssa. Arktisen muotoilun osaamiskeskus (AMOK) infra- ja kehittämishankkeissa parannettiin valmiuksia tutkimus- ja elinkeinoelämäyhteistyöhön sekä laadukkaaseen opetukseen hankkeen tuella varustelluissa laboratorioissa.

Hankkeen tuloksena kehitettiin uusi ARCTA - Arctic Art and Design Labs -tutkimus- ja yritysyritys yhteistyön toimintamalli. ARCTA tarjoaa asiantuntijuutta, laajan yhteistyöverkoston sekä matalan kynnyksen muotoilupalveluita. ARCTA toimii helposti lähestyttävänä muotoilun tarjoajana, jossa tehdään muotoilun tutkimus-, kehitys- ja innovaatiotoimintaa sekä koulutusta. ARCTA tukee innovaatioista syntyvää liiketoimintaa ja mahdollistaa tuotekehitystä.

Taiteiden tiedekunta oli mukana lanseeraamassa Lapin älykästä osaamista (Arktinen muotoilu) useissa kansainvälisissä verkostotapaamisissa ja tapahtumissa. Yhteistyötä strategisten partnereiden kanssa kehitettiin edelleen. UArctic/ASAD-, Cirrus- ja Nordes -verkostojen toimintaa vakiinnutettiin (opetus-, julkaisu- ja näyttelytoiminta) ja useita hankevalmisteluja käynnistettiin. Toiminnan tueksi saatiin hankerahoitusta eri rahoittajilta kuten Nordplus, Norden, SSHRC Canada.

LY on vastannut arktisten maiden University of Arcticin (UArctic) koordinaatiosta. Verkostoon kuuluvat korkeakoulut edistävät yhteistyöllä tutkimusta, koulutusta sekä tutkija-, opiskelija- ja opettajavaihtoa pohjoisilla alueilla. Yliopiston koordinoima opettajankoulutuksen temaattinen verkosto sai arktisen neuvoston kestävän kehityksen työryhmän (SDWG) projektistatuksen. Opettajankoulutuksen temaattiselle verkostolle myönnettiin UNESCO:n alaisen UNITWIN- yhteistyöohjelman status.

LY solmi yhteistyösopimuksen OY:n, Luulajan, Uumajan ja Tromssan yliopiston (Arctic Five) kanssa. Sopimus edistää merkittävästi tutkimusyhteistyötä arktisella alueella. Toimintamuotoja ovat mm. yhteiset tutkimus- ja kehittämishankkeet ja tutkijaseminaarit.

Arktinen keskus toteutti yhdessä ulkoministeriön kanssa englanninkielisen Arctic Finland viestintäportaalin. Sillä viestitään Suomen arktisesta politiikasta, taloudesta ja tutkimuksesta.

Osana Arktisen neuvoston Suomen puheenjohtajakauden ohjelmaa, LY vastasi UArctic Congress (työnimi) suunniteltavasta tieteellisten konferenssien sarjasta, jotka toteutetaan vuonna 2018. Suunnitteluun ja toteutukseen osallistuvat myös OY ja HY. Teemoina ovat meteorologinen yhteistyö, ympäristönsuojelu ja ilmastonmuutos, koulutus ja digitaalinen verkostoituminen arktisella alueella ja YK:n kestävän kehityksen agenda 2030 mukainen tutkimus kokonaisuudessaan.

LY:n koordinoima temaattinen verkosto Migration in the Arctic hyväksyttiin UArctic temaattiseksi verkostoksi. Yliopisto johtaa kaikkiaan kuutta UArctic temaattista verkostoa.

LY solmi yhteistyösopimuksen Peking Normal University:n kanssa. Yhteistyön keskiössä ovat yhteisprofessorit (ilmastonmuutos) sekä mediakasvatus ja opettajakoulutukseen kohdistuva tutkimus. LY ja Lapin AMK laativat hakemuksen Kunfutse -insituutin perustamisesta, teemoina ovat talviurheilu- ja kulttuurimatkailu.

LY:n koordinoimassa Arctic Smartness Excellence (ASE) kehittämishankkeessa on tiivistetty korkeakoulujen, alueen tutkimuslaitosten ja elinkeinoelämän toimijoiden yhteistyötä erityisesti kansainvälisen tutkimus-, kehitys- ja innovaatio toiminnan osalta. Lappiin on syntynyt klusteripohjainen TKI osaamiskeskittymä osapuolten voimin. ASE toiminnasta syntyneet jatkotoimenpiteet on hankkeistettu.

Lapin korkeakoulukonsernissa toteutettavaan tutkimus- ja kehittämistoiminnan profiloitumiseen liittyen on perustettu yhteistyöelin: Arktisen ja pohjoisen muutoksen ja arktisen olosuhdeosaamisen tutkimus- ja kehittämisfoorumi. Sen toimintamuotoja ovat fokusoidut teemaseminaarit, työpajat ja tutkijatapaamiset.

Yliopistossa käynnistettiin TENK:n organisoimana tutkimusetiikan tukihenkilöjärjestelmä, joka on lisätoimenpide tutkimuksen laadun vahvistamisessa, erityisesti hyvään tieteelliseen käytäntöön liittyvissä kysymyksissä. Lapin AMK liittyi yliopiston tutkimuseettisen ennakkoarvioinnin neuvoston toimintaan.

Yliopisto päivitti tutkimusaineistojen hallinnan ohjeistuksen. Yliopisto osallistui kansalliseen yhteistyöhön, jossa laadittiin taiteen, muotoilun ja arkkitehtuurin ohjeet aineistojenhallinnan suunnitteluun. Yliopisto aloitti aineistonhallinnan ohjeiston tarkentamisen huomioidakseen EU:n tietosuoja-asetuksen vaateet.

Tutkimuksen tietojärjestelmän käyttöä vakiinnutettiin tutkijoiden verkkosivujen ylläpidossa. Projektitietojen

ylläpidosta luotiin käytännöt. Järjestelmän käytön laajentamista tutkimusaineistojen rekisteröintiin sekä rahoitushakemusten hyväksyntäprosessia yksinkertaistettiin.

Vuonna 2017 päättyi tohtorikoulutuksen laadun parantamiseen ja kansainvälistämiseen keskittynyt ESR-rahoitteinen HaLLa-hanke, jonka tuella 30 yliopiston tohtoriohjelmien väitöskirjatutkijaa osallistui kansainvälisiin konferensseihin tutkimustaan esitellen. Hanke mahdollisti lukuisten kansainvälisten vieraiden integroinnin jatko-opetukseen ja ohjaukseen tutkijakoulussa.

### **Korkeakoulu yhteisö voimavarana**

Korkeakoulut arvioivat ja kehittävät suunnitelmallisesti johtamista ja asiantuntijatyön edellytyksiä kaikilla organisaatiosasoilla. Korkeakoulut toteuttavat hyvää ja avointa henkilöstöpolitiikkaa sekä ottavat työhyvinvoinnin tarkastelussa käyttöön yhtenäisen ja vertailukelpoisen työvälineen. Korkeakoulut edistävät tasa-arvoa ja moniarvoisuutta henkilöstöpolitiikassaan sekä perustehtäviensä sisältöjen kehittämisen kautta. Korkeakoulu yhteisöä vahvistetaan henkilöstön osaamista kehittämällä, verkostoitumalla, kansainvälisillä rekrytoinneilla sekä hyödyntämällä opiskelijoiden osaamista. Korkeakoulut ottavat merkittävän roolin toiminta-alueensa kulttuurisen monimuotoisuuden vahvistamisessa.

Korkeakoulut kuulevat ja sitouttavat henkilöstöä ja opiskelijoita johtamis-, organisaatio- tai muiden uudistusten varhaisessa vaiheessa siten, että korkeakoulu yhteisön jäsenet voivat vaikuttaa ja ottaa vastuuta muutoksista. Korkeakoulut hyödyntävät opiskelija- ja henkilöstöpalautejärjestelmiä sekä digitalisaation mahdollisuuksia toimintakulttuurin ja käytäntöjen kehittämisessä.

Lapin yliopiston pääkampukselle myönnettiin WWF:n Green Office -merkki, mikä tarkoittaa, että yliopistolla on käytössä WWF:n kriteerit täyttävä ympäristöjärjestelmä. Green Officen -toiminnan tavoitteena on parantaa yliopiston ekotehokkuutta, mutta huomioida myös ihmisten hyvinvointi sekä taloudelliset näkökulmat. Green Officen vahvuus on sen käytännölläisyys, jolloin myös henkilökunnalla ja opiskelijoilla on mahdollisuus osallistua ja vaikuttaa yliopistolla tehtävään ympäristötyöhön. Valmistelussa hyödynnettiin taiteellisia ja osallistavia menetelmiä sekä opiskelijoiden osaamista. Lapin yliopisto sai Green Office -merkin myöntämisen yhteydessä erityismaininnan WWF:ltä hyvin toteutetusta sisäisestä viestinnästä merkin hankintavaiheessa

Yliopisto suunnitteli ja toteutti uuden työhyvinvoinnin seurantamallin. Seuranta perustuu kuukausittaiseen, koko henkilöstölle lähetettyyn kyselyyn (viremittaus). Viremittaus, kansalliset työhyvinvointikyselyt sekä työterveyshuollon tuottama seuranta sekä yliopiston sisäiset viretulospalaverit antoivat kokonaiskäsityksen yliopiston henkilöstön työhyvinvoinnista. Viretulospalavereissa keskustellaan, millaiselle työhyvinvointia tukevalle toiminnalle (esim. koulutus, työnohjaus) olisi yksiköissä tarvetta.

Viremittauksen tarkoituksena on toimia johdon ja esimiesten työvälineenä työhyvinvoinnin ja työyhteisön kehittämisessä. Tietopohjan analysoinnin perusteella on käynnistetty yksikötasoisia (esimiehet, työntekijät, yliopiston työhyvinvointivastaavat) kehitysprojekteja, kun yksikötasoiset tulokset ovat olleet keskimääräistä huonompia. Myöhemmillä viremittauksilla on voitu todeta, ovatko kehittämistoimet tehonneet.

Kehitettyä työhyvinvointimittaristoa tullaan erityisesti hyödyntämään niiden toimintojen seurannassa, jotka ovat Lapin korkeakoulukonsernissa yhteisten kehittämisen kohteena (esim. kirjasto).

Osaamisen suuntaamisen toimintamallin ja tietojärjestelmän käyttöönottoprojekti valmistui ja se on tuotantokäytössä osana yliopiston olemassa olevaa toiminnanohjausjärjestelmää. Toimintamalli kytkee strategian ja tulostavoitteet opetus- ja tutkimushenkilöstön työaikasunnitteluun ja tuottaa suunnittelutietoa työajan kohdentumisesta tavoitteiden suuntaisesti ryhmittäin, yksiköittäin ja koko yliopistossa. Yliopisto käynnisti kehityskeskustelukäytäntöjen uudistamisen.

Opiskelijoiden hyvinvoinnin edistämiseksi yliopisto lisäksi viestintää yhdenvertaisuuden tärkeydestä. Työssä hyödynnettiin ylioppilaskunnan keräämän yhdenvertaisuusselvityksen aineistoa. Yliopistolla kehitettiin yhteisiä keinoja tunnistaa yhteisössä tapahtuvaa yhdenvertaisuutta loukkaavaa toimintaa.

Opiskelijoiden ja henkilökunnan yhteisen esteettömyystyöryhmän toiminta käynnistyi.

Yhteistyö ja vuoropuhelu ylioppilaskunnan kanssa vahvistui opiskelijavetoisen niin sanotun SUPI (sujuvuutta opintoihin) työryhmän aktiivisuuden johdosta. Vuoden 2018 erityiseksi kehittämiskohteeksi muodostui opiskelijatutoreiden rekrytointi ja koulutus

### 3. LAPIN YLIOPISTON TEHTÄVÄ, PROFILI JA VAHVUUSALAT

#### Tehtävä ja profiili

Lapin yliopiston tutkimus ja tutkimukseen perustuva opetus kohdistuvat pohjoisten alueiden yhteiskuntiin, ympäristöön sekä näiden vuorovaikutukseen. Lapin korkeakoulukonsernille (LUC) määritellään korkeakoulukonsernin yhteinen tehtävä ja profiili vuoden 2017 loppuun mennessä ja niitä tarkennetaan tarvittaessa vuoden 2018 aikana.

Lapin korkeakoulukonsernin strategia hyväksyttiin syksyllä 2017. Lapin korkeakoulun strategia 2020 on KOTA asiakirjaliitteenä.

Lapin korkeakoulukonsernin tehtävät ovat monialainen yliopisto- ja ammattikorkeakoulutus, arktinen ja pohjoinen tutkimus ja kehittäminen sekä taiteellinen toiminta.

Lapin korkeakoulukonserni yhdistää profiilissaan yliopiston arktisen ja pohjoisen muutoksen tutkimuksen sekä ammattikorkeakoulun arktisen olosuhteosaamisen. Keskeisiksi Lapin korkeakoulukonsernin vahvuusaloiksi nousevat arktinen kestävä kehitys, ympäristö ja luonnonvarat sekä pohjoisen yhteiskunnan muutos ja hyvinvointi.

#### Vahvuusalat ja uudet, nousevat alat

Lapin yliopisto on määritellyt vahvuusaloikseen: 1) kestävä kehitys, oikeus ja oikeudenmukaisuus, 2) Pohjoinen hyvinvointi, koulutus ja työ, 3) vastuullinen matkailu ja 4) kulttuurilähtöinen palvelumuotoilu.

Yliopisto tunnistaa uusiksi nouseviksi aloikseen arktiset alkuperäiskansat sekä arktisen muotoilun ja taiteet. Lapin

korkeakoulukonsernille (LUC) määritellään alustavat vahvuusalueet vuoden 2017 loppuun mennessä ja niitä tarkennetaan tarvittaessa vuoden 2018 aikana.

Arktinen muotoilu ja taiteet -alan vahvistamisessa yliopiston aktiviteetit kohdistuivat SA PROFI 2 hankkeen toimenpiteisiin. SA:n PROFI 2 -hankkeen toimenpiteiden toteuttaminen raportoidaan erikseen Suomen Akatemialle. Alan tutkimuksen ja opetuksen vahvistamiseksi perustettiin palvelumuotoilun professorin ja tutkijatohtorin tehtävät. Yliopisto kohdensi strategista rahoitustaan alaan kuuluvan monitieteisen tutkimusryhmän perustamiseksi vuosille 2018-2020.

Lapin yliopisto sai kansainvälistä kilpailtua tutkimusrahoitusta Euroopan Unionin Horizon 2020 -ohjelmasta DecoChrom-tutkimushankkeen koordinoimiseen (noin 7 milj e). SA myönsi rahoituksen tiedekunnan Liikkuvat periferiat - paikan tuntu sekä Tulevaisuuden päälle puettavan teknologian muotoilu - tutkimushankkeisiin.

Arktisen muotoilun osaamiskeskus (AMOK) infra- ja kehittämishankkeissa parannettiin tiedekunnan valmiuksia tutkimus- ja elinkeinoelämäyhteistyöhön sekä laadukkaaseen opetukseen hankkeen tuella varustelluissa laboratorioissa. Hankkeen tuloksena kehitettiin uusi ARCTOS - Arctic Art and Design Labs tutkimus- ja yritys yhteistyön toimintamalli.

Arctic Smartness Excellence -hankkeessa (ASE) yliopisto koordinoi Arktisen muotoilun klusteritoimintaa luoden eri toimialojen välistä tutkimusyhteistyötä mm. LUKE:n, MTI:n, Pro Agrin ja Geologisen tutkimuslaitoksen kanssa. Yliopisto oli mukana lanseeraamassa arktista muotoiluosaamista useissa kansainvälisissä verkostotapaamisissa ja -tapahtumissa. Hankkeessa laadittiin useita toimialoja ylittäviä tutkimusrahoitushakemuksia.

Arktiset alkuperäiskansat -alan vahvistamiseksi yliopisto toteutti SA profiloitumishankkeensa Arktisen alkuperäiskansa toimenpiteitään. Yliopisto perusti alaa vahvistaakseen arktinen alkuperäiskansa - tutkimusprofessorin ja tehtävä täytettiin. Uutena kehittämistoimenpiteenä oli uudenlaisen yhteisösovittelumallin kehittäminen. Ensimmäisenä toimenpiteenä on sovittelukoulutuskokonaisuus (ks. enemmän Vahvat korkeakouluyksiköt sopimusraportointiosiossa). Toimintamallia voidaan hyödyntää jatkossa myös kansainvälisesti alkuperäiskansoihin liittyvissä paikallisissa konflikteissa.

Saamelaisalueen koulutuskeskuksen aloitteeseen perustuen sovittiin laajalla yhteisverkostolla, että osapuolet käynnistävät valmistelut Arktisten alkuperäiskansojen koulutus-, tutkimus- ja kehittämissyhteistyön keskuksen

perustamisesta Inariin. Keskus koordinoi yhteistyötä ja tarjoaa alustan kansainväliselle alkuperäiskansayhteistyölle ja tutkimukselle.

Arktisten alkuperäiskansojen koulutus-, tutkimus- ja kehittämissyhteistyön keskuksen perustaminen luo jo olemassa olevalle yhteistyölle uusia mahdollisuuksia, saattaa sen pysyväälle perustalle ja yhdessä suunnitelluksi toiminnaksi. Keskuksen tavoitteena on toimia vahvana arktisten alkuperäiskansojen asiantuntijana ja yhdistäjänä. Se tulee olemaan ainutlaatuinen asiantuntijayhteisö, joka nostaa Suomen asemaa arktisena innovaattorina ja edelläkävijänä ks. laajempi kuvaus KOTA-asiakirjaliitteenä Arktisen yhteistyön keskus 11\_2017

#### 4. TUTKINTOTAVOITTEET

Tavoitteet	Vuosina 2017 - 2020 keskimäärin
Ylemmät korkeakoulututkinnot	470
Kasvatusalat	120
Taiteet ja kulttuurialat sekä humanistiset alat	85
Yhteiskuntatieteet ja palvelualat	140
Liiketalous, hallinto ja oikeustieteet	125
Yliopistokohtaiset tavoitteet	
Tohtorin tutkinnot	24
Alemmat korkeakoulututkinnot	500

Lapin yliopiston opettajankoulutuksen tutkintotavoitteet kaudella 2017-2020 ovat vuosittain: luokanopettajat 90. Kuvataideopettajien tutkintotavoitteet säilyvät kauden 2013-2016 mukaisina. Yliopisto pienentää sisäänottomääriä yhteiskuntatieteissä, lukuun ottamatta sosiaalityön koulutusta.

#### 5. RAHOITUS

Opetus- ja kulttuuriministeriö myöntää yliopistolle perusrahoitusta yliopistolaisissa säädettyjen tehtävien toteuttamiseksi yliopistolain (558/2009) 49§:n, yliopistoista annetun valtioneuvoston asetuksen (770/2009) 5, 6 ja 7 §:n ja yliopistojen perusrahoituksen laskentakriteereistä annetun opetus- ja kulttuuriministeriön asetuksen (331/2016) perusteella yhteensä 37 880 000 euroa momentilta 29.40.50 seuraavasti:

a) Laskennallisin perustein määräytyvään perusrahoitukseen 33 846 000 euroa.

Yliopiston valtakunnallisina tehtävinä on otettu huomioon arktinen osaaminen (ml. Arktinen keskus) ja harjoittelukoulu. Perusrahoitukseen sisältyy vuosittain yhteensä 2 525 000 euroa (rahoitustaso vuonna 2017) kauden 2017-2020 valtakunnallisten tehtävien perusteella.

Strategiarahoitusta kohdennetaan yliopiston strategian mukaiseen toimintaan 4 400 000 euroa vuonna 2017, 4 300 000 euroa vuonna 2018, 3 900 000 euroa vuonna 2019 ja 3 800 000 euroa vuonna 2020 ottaen huomioon yliopiston strategia ja sopimuksessa nimetyt strategisen kehittämisen toimenpiteet. Strategiarahoituksen kohdentamisessa on otettu huomioon erityisesti:



- Lapin korkeakoulukonsernin muodostaminen ja painoalojen vahvistaminen 1,5 M€ (2017-2020)
- Opintojen sujuvuuden edistäminen, ml. ohjauksen kehittäminen
- Elinkeinoelämän kanssa tehtävän yhteistyön vahvistaminen erityisesti matkailualalla
- Yhteistyön tiivistäminen tutkimusintensiivisten yliopistojen kanssa

b) Yliopiston valtionrahoitukseen sisältyy vuonna 2017 lisäksi 680 000 euroa yliopistolain (558/2009) mukaista rahoitusta laskennallisin perustein määräytyvään perusrahoituksen ulkopuolella.

Arvonlisäverolain (1501/1993) 39 §:ssä ja 40 §:ssä tarkoitettuihin koulutuspalveluihin sekä yliopistojen muuhun kuin liiketaloudelliseen toimintaan liittyviin hankintoihin ja toimitilavuokriin sisältyvien arvonlisäverojen osuus yliopistoille aiheutuneista kustannuksista yhteensä 3 354 000 euroa.

Myönnettyä rahoitusta ei käytetä elinkeinotoiminnan tukemiseen.

Lapin yliopisto esittää, että ministeriö kohdentaisi vuosittain strategiarahoitusta aiemmin myönnetyn lisäksi jäljellä olevalle sopimuskaudelle seuraavasti:

1) Lapin korkeakoulukonsernin kehittäminen. Perustelut: sopimusraportointi Vahvat korkeakouluyksiköt raportointiosiossa (toteutetut toimenpiteet) sekä Väiliraportti LUC 2020 kehittämisohjelman toimeenpanosta ja tavoitteista vuosille 2018-2020". 12.3.2018. KOTA asiakirjaliite.

-4 000 000 euroa

2) Matkailuosaamisen vahvistaminen (perustelut: Lapin yliopiston esitys matkailualan strategiseksi vahvistamiseksi 12.3.2018: KOTA asiakirjaliite)

-700 000 euroa

3) Harjoittelukoulutoiminnan profiilin kehittämien ja maakunnallistaminen (perustelut: Lapin yliopiston esitys Harjoittelukoulutoiminnan profiilin kehittämisestä ja maakunnallistamisesta KOTA -asiakirjaliite)

-400 000 euroa

4) Yliopiston arktisen osaamisen vahvistamiseen: Arktisten alkuperäiskansojen koulutus-, tutkimus- ja kehittämis-yhteistyön perustamisen Inariin (hankkeen kuvaus Arktisen yhteistyön keskus KOTA-asiakirjaliitteenä)

-400 000 euroa valmistelu

5) Aloite lastentarhaopettajakoulutuksen kehittämisestä Lapin yliopistossa korkeakoulukonserniyhteistyönä:

- 200 000 euroa valmistelu

YHTEENSÄ: 5 700 000 euroa (vuosittain).

## 6. RAPORTOINTI

Yliopisto raportoi toiminnastaan tilinpäätöksessä ja siihen kuuluvassa toimintakertomuksessa sekä vuosittaisessa erillisraportissa sopimuksen tavoitteiden ja korkeakoulun strategian toteuttamisen keskeisten toimenpiteiden toteutumisesta. Yliopisto myös perustelee mahdolliset poikkeamat sovittujen tavoitteiden toteutumisessa tai toimenpiteiden ajoituksessa. Rahoituksen käytöstä raportoidaan yliopistojen taloushallinnon koodiston mukaisesti. Yliopisto informoi ennakoivasti, vuosiraportoinnin ulkopuolella ministeriötä rakenteellisista uudistuksista, joilla on merkittäviä henkilöstövaikutuksia.

Opetus- ja kulttuuriministeriö varmistaa sopimuskauden aikana vuosittain, että korkeakoulu on käynnistänyt tai edennyt sopimuksen mukaisissa toimenpiteissä. Mahdollisissa ongelmatilanteissa OKM käy vuosittain alkusyksystä tarkentavan keskustelun korkeakoulun kanssa aiemmin päätetyn strategiarahoituksen tason tarkistamiseksi.

Opetus- ja kulttuuriministeriö arvioi sopimuksen toteutumista ministeriön kirjallisessa palautteessa, ohjaukseen liittyvien korkeakouluvierailujen yhteydessä ja osana vuotuista tilastoseurantaa.

## ALLEKIRJOITUKSET

Tätä sopimusta on tehty kaksi samansisältöistä kappaletta, yksi kummallekin osapuolelle.

---

Tapio Kosunen  
Ylijohtaja

---

Raimo Väyrynen  
Hallituksen puheenjohtaja

---

Hannu Sirén  
Johtaja

---

Mauri Ylä-Kotola  
Rehtori

## LIITTEET