

OPETUS- JA KULTTUURIMINISTERIÖ

05.10.2011

OPETUS- JA KULTTUURIMINISTERIÖN PALAUTE KEMI-TORNION AMMATTIKORKEAKOULULLE SYKSYLLÄ 2011

1. KORKEAKOULUN TEHTÄVÄ, PROFILI JA PAINOALAT

Lapin alueella on suuri tarve koulutustarjonnan vähentämiseen ja rakenteen tiivistämiseen johtuen erityisesti alueen ikäluokkakehityksestä. Opetus- ja kulttuuriministeriö pyytää Kemi-Tornion ja Rovaniemen ammattikorkeakouluja ja niiden ylläpitäjiä selvittämään, onko olemassa olevan yhteistyörakenteen pohjalta edellytyksiä muodostaa yksi ammattikorkeakoulu.

2. PERUSTEHTÄVÄT

2.1 KOULUTUS

Ammattikorkeakoulu on saavuttanut tutkintotavoitteensa, joskin tekniikan ja liikenteen sekä yhteiskuntatieteiden, liiketalouden ja hallinnon aloilla tavoitteista on jääty. Ylempien ammattikorkeakoulututkintojen tavoitteesta on jääty huomattavasti.

Ammattikorkeakoulun ohjelmista hieman yli puolet järjestetään alle 40 opiskelijan hakukohteina. Opiskelijarekrytoinnin osalta tilanne on säilynyt vaikeana huolimatta siitä, että työnjakoa ja profilointia Lapin korkeakoulukonsernin sisällä on kehitetty aktiivisesti. Korkeakoulu on siirtänyt aloituspaikkoja kansainvälisiin koulutusohjelmiin, mikä ei ole tarkoituksenmukainen ratkaisu rekrytointiongelmien paikkaamiseksi.

2.2 TUTKIMUS- KEHITTÄMIS- JA INNOVAATIOTOIMINTA

Ammattikorkeakoulun TKI-toiminta on hyvällä tasolla. Jatkuvuuden turvaaminen edellyttää perustoimintojen laadun vahvistamista. TKI-toiminnan painottuminen Lapin korkeakoulukonsernin innovaatio-ohjelman painoaloille näkyy tekniikan alan laajentuneena projektimääränä ja kansainvälistymisen vahvistumisena.

3. JOHTAMINEN, TALOUS JA RAKENTEELLINEN KEHITTÄMINEN

Hallituskaudella toteutetaan ammattikorkeakoulu-uudistus. Ammattikorkeakouluihin kohdistuu merkittäviä määrärahasäästöjä, joista osa toteutetaan koulutustarjontaa vähentämällä ottaen huomioon koulutustarve-ennakointien tulokset. Muutokset tulee toteuttaa vuodesta 2013 alkaen.

Vetovoima-, työllistymis- ja läpäisyulukujen perusteella Kemi-Tornion kulttuurialalla ei ole toimintaedellytyksiä ottaen huomioon alan valtakunnalliset vähentämistarpeet ja muut määrärahasäästötavoitteet. Ammattikorkeakoulun tulee vähentää tekniikan ja liikenteen alan koulutusta 40, liiketalouden alan koulutusta 80 ja kulttuurialan koulutusta 60 aloituspaikan verran.

Lapin korkeakoulukonsernin merkitys korkeakoulutuksen toimintaedellytysten turvaamiseksi Lapin alueella korostuu entisestään kun ammattikorkeakoulutustarjontaa supistetaan alueella merkittävästi. Tämä edellyttää konsernistrategian uudelleen tarkastelua ja tarkoituksenmukaisen toimintarakenteen muodostamista. Ministeriö käy asiaa koskevat neuvottelut konsernin korkeakoulujen kanssa alkuvuodesta 2012.

4. RAPORTOINTIA EDELLYTTÄVÄT JATKOTOIMET

Ammattikorkeakoulu on raportoinut kauden 2010-2012 sopimuksessa määriteltyjen keskeisten kehittämistoimenpiteiden etenemisestä. Ministeriö on ottanut tämän huomioon kohtien 1-3 kannanotoissaan.

LIITTEET

- Opetus- ja kulttuuriministeriön palaute ammattikorkeakouluille sekä raportointi koskien vuoden 2011 toimintaa
- Kauden 2010-2012 sopimustavoitteiden toteumaraportti ja korkeakoulun koulutusalojen asemoituminen valtakunnallisessa tarkastelussa

Kemi-Tornion ammattikorkeakoulun määrälliset tavoitteet kaudelle 2010-2012

	Toteutuma			Keskiarvo 2008-2010	OPM/sov. tavoite 2010-2012	Tavoitteen tot.-% 2010		Tot. muutos-% 2009-2010	
	2008	2009	2010			AMK	Valtak.	AMK	Valtak.
Ammattikorkeakoulututkinnot									
Kulttuuriala	45	44	42	44	40	105 %	106 %	-5 %	6 %
Yhteiskuntatieteiden, liiketalouden ja hallinnon ala	99	93	69	87	90	77 %	88 %	-26 %	0 %
Luonnontieteiden ala	25	42	41	36	25	164 %	89 %	-2 %	14 %
Tekniikan ja liikenteen ala	87	84	70	80	90	78 %	88 %	-17 %	1 %
Sosiaali-, terveys- ja liikunta-ala	146	162	193	167	180	107 %	95 %	19 %	3 %
Yhteensä	402	425	415	414	425	98 %	92 %	-2 %	2 %
Ylemmät ammattikorkeakoulututkinnot	9	12	27	16	70	39 %	70 %	125 %	33 %
Ammatillinen opettajankoulutus	0	0	0		0		102 %		5 %
Ulkomaalaisten tutkinto-opiskelijoiden määrä	309	280	253	281	270	94 %	96 %	-11 %	12 %
Suomesta lähteneiden tai Suomeen saapuneiden vaihto-opiskelijoiden määrä (vaihdon kesto yli 3 kk)	111	124	113	116	90	126 %	95 %	-10 %	10 %

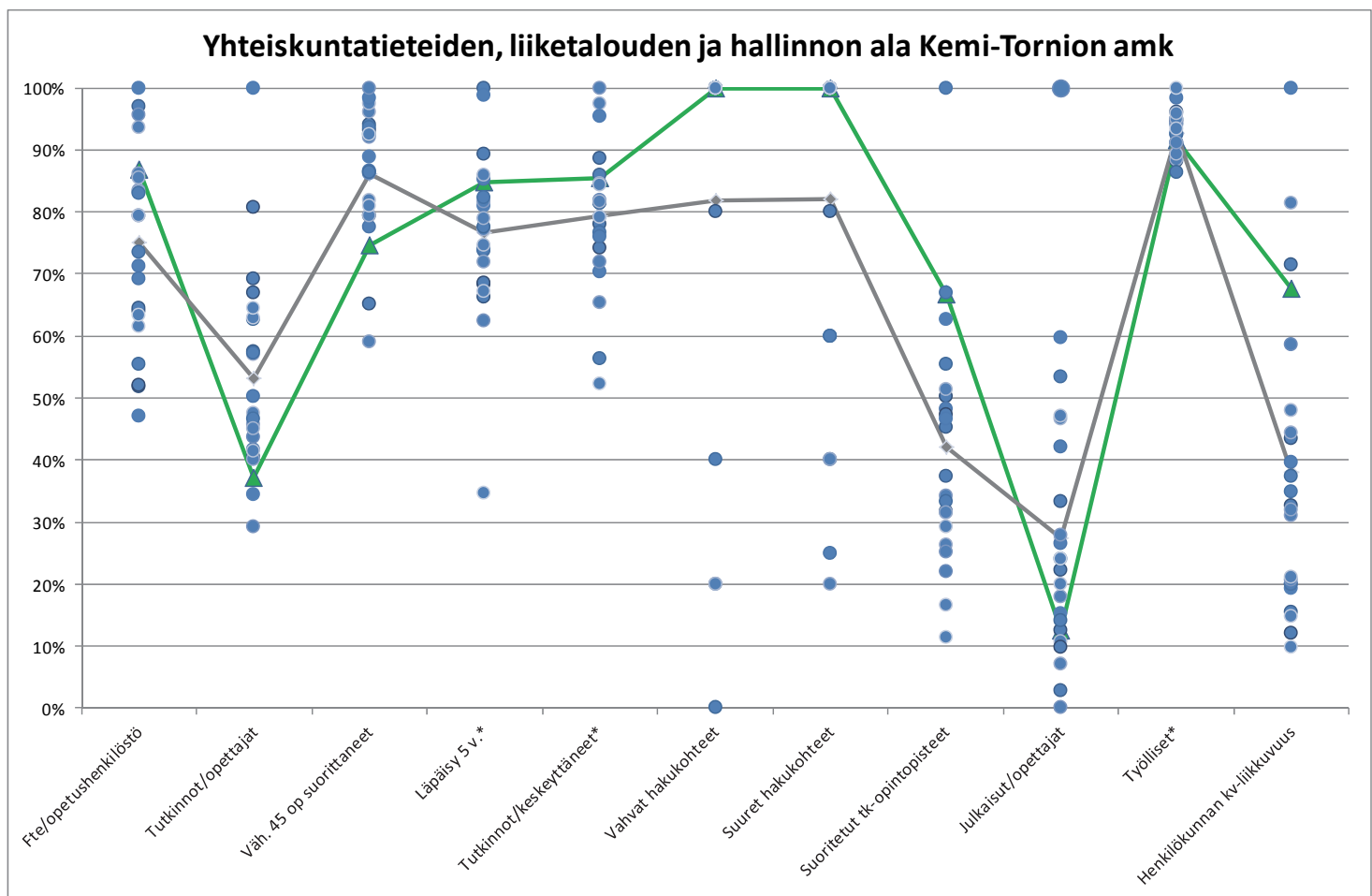
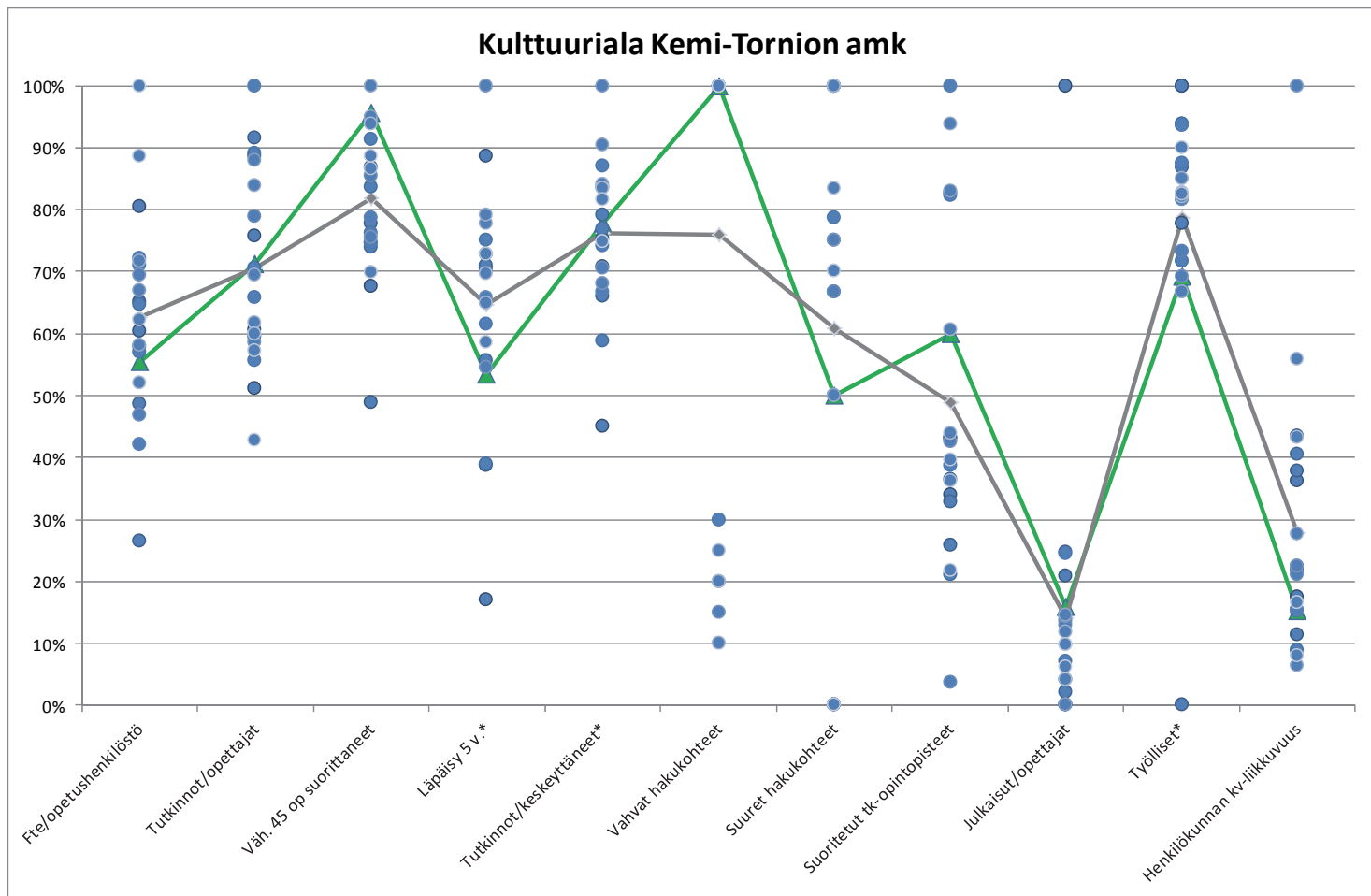
Kemi-Tornion ammattikorkeakoulun tunnuslukutavoitteet vuodelle 2012

Tunnuslukutavoitteet	Toteutuma			Keskiarvo 2008-2010	OPM/sov. tavoite 2012	Tavoitteen tot.-% 2010		10 toteuman suhde 08-10 keskiarvoon	
	2008	2009	2010			AMK	Valtak.	AMK	Valtak.
Opiskelijat (FTE) / opettajat	17,65	16,47	16,85	16,99	16,3	97 %	103 %	99 %	101 %
Tutkinnot / opettajat	3,15	3,16	3,32	3,21	3,5	95 %	85 %	103 %	100 %
Julkaisut / päätoimiset opettajat ja t&k-henkilöstö	0,51	0,59	0,40	0,50	0,52	77 %	72 %	80 %	95 %
T&k-hankkeissa suoritettavat opintopisteet/ läsnä olevat opiskelijat	3,96	4,56	4,37	4,30	4,1	107 %	109 %	102 %	127 %
Opettajien ja tutkijoiden kv-liikkuvuus (väh. 1 vko) / päätoimiset opettajat ja t&k-henkilöstö	0,60	0,63	0,94	0,72	0,8	118 %	84 %	130 %	106 %
Aloittaneista tutkinnon suorittaneiden osuus 5 vuoden kuluttua aloittamisesta (%)*	58,5	58,1		58,3	67	87 %	89 %	100 %	100 %
Vähintään 45 opintopistettä suorittaneiden osuus tutkintoa suorittavista (%)	57,6	57,7	53,5	56,3	63	85 %	85 %	94 %	97 %
Tutkinnon suorittaneiden osuus tutkinnon suorittaneiden ja keskeyttäneiden yhteismäärästä (%)*	63,6	66,2		64,9	70	95 %	93 %	101 %	101 %
Kansallisen kilpailun tutkimusrahoituksen (SA, Tekes) osuus kokonaisrahoituksesta (%)*	0,4	0,3		0,3	1	28 %	67 %	80 %	120 %
Maksullisen palvelutoiminnan tulojen määrä suhteessa koko tulo-rahoituksen määrään (%)*	12,1	16,9		14,5	18	94 %	73 %	117 %	97 %
Työllisten osuus tutkinnon suorittaneista (%)*	92,5	87,9		90,2	85	103 %	98 %	97 %	99 %

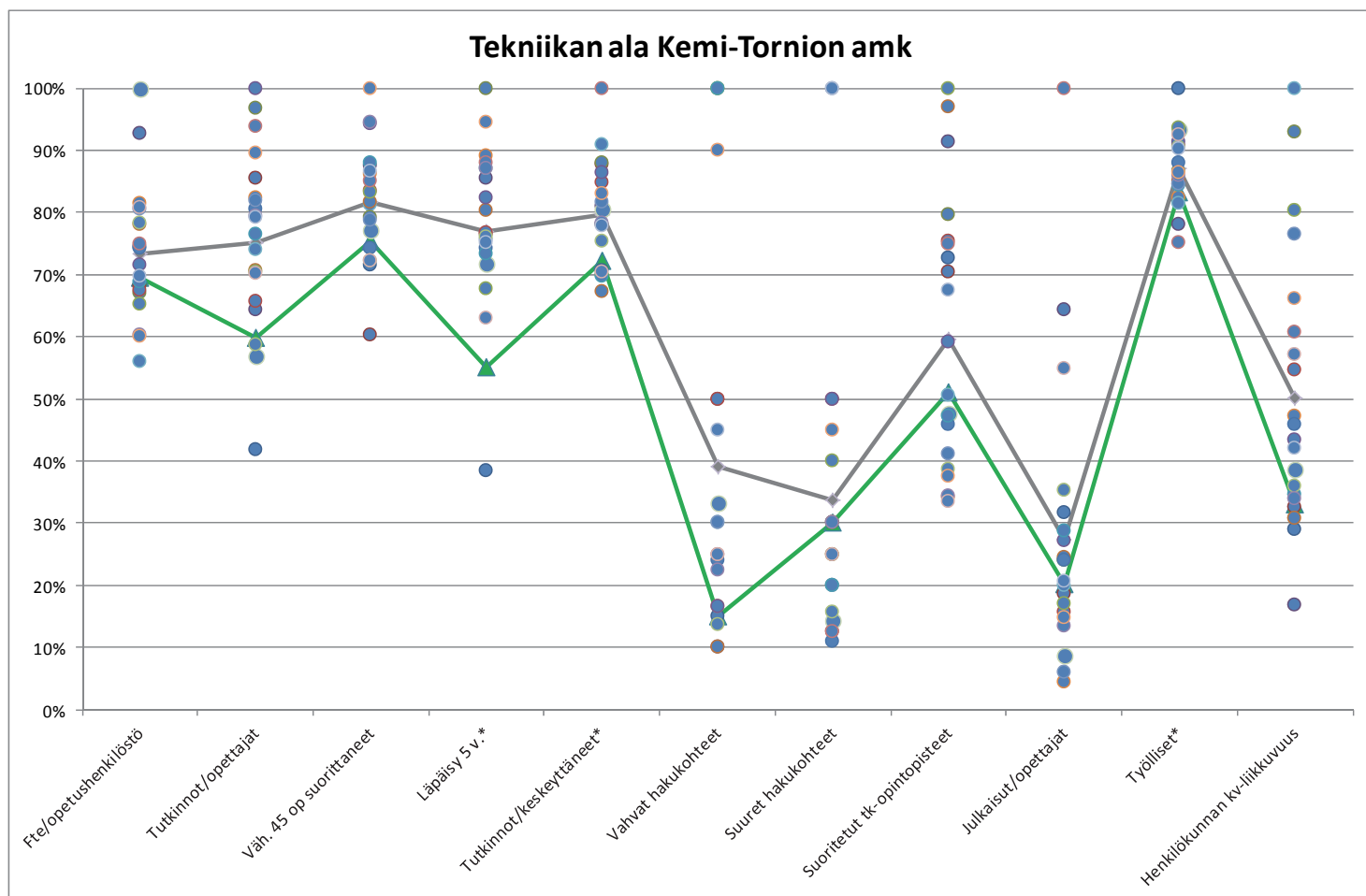
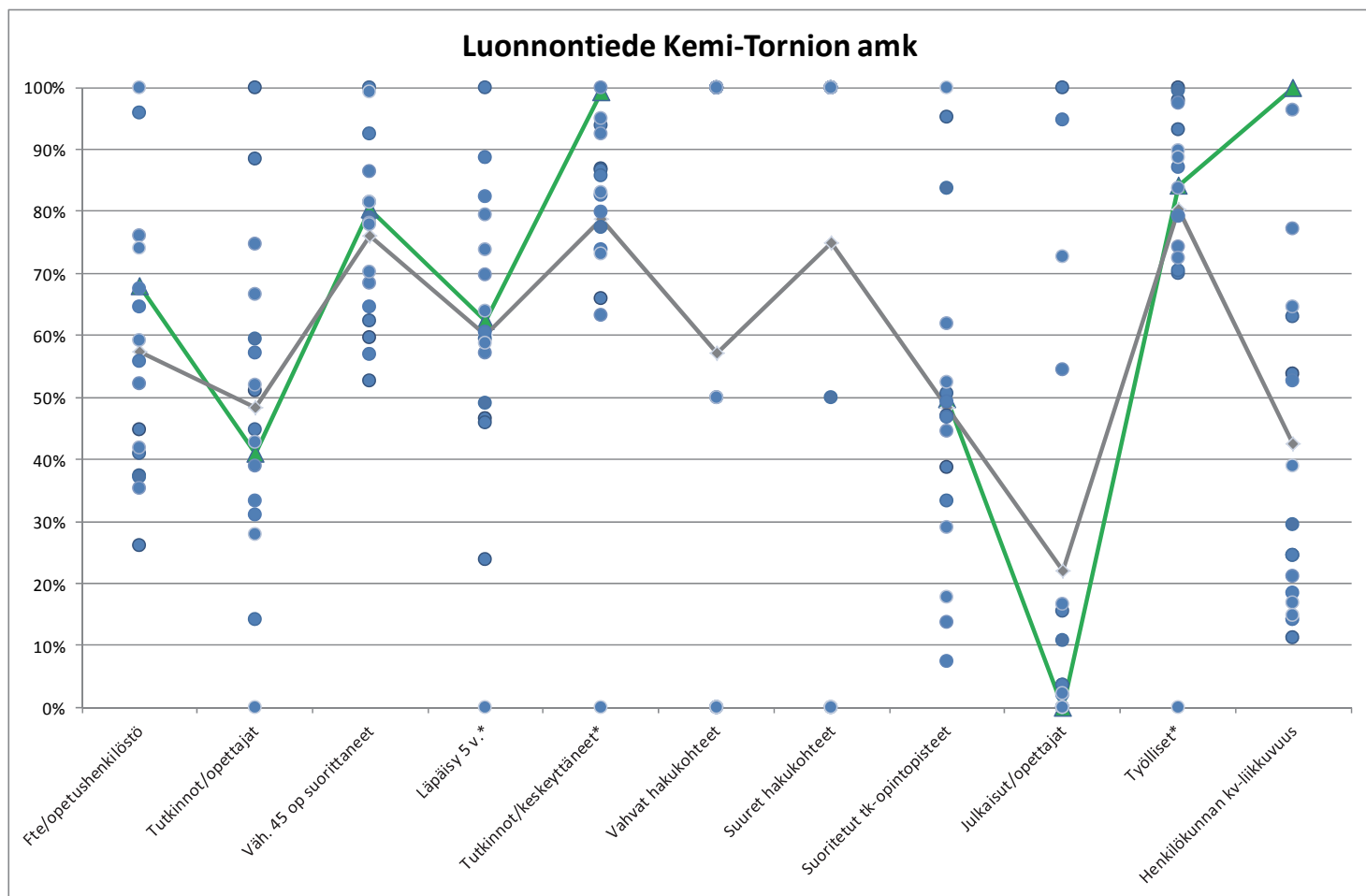
* Viimeinen toteuma vuodelta 2009

Vuoden 2010 päätoimiset opettajat ja tk-henkilöstötiedot htv-arvoja, 2008-2009 lukumääriä

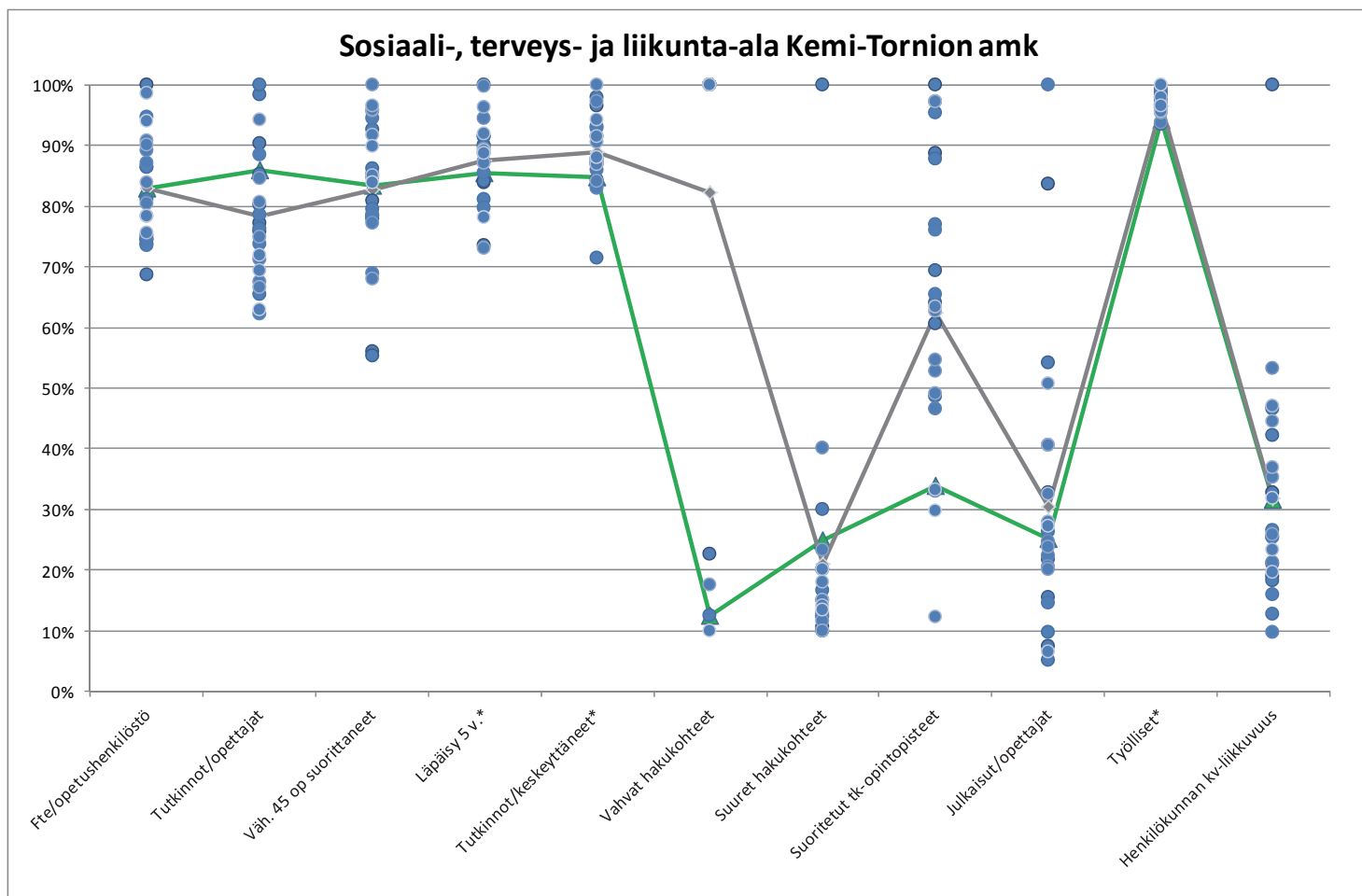
Liite 2.Kauden 2010–2012 sopimustavoitteiden toteumaraportti ja korkeakoulun koulutusalojen asemoituminen valtakunnallisessa tarkastelussa



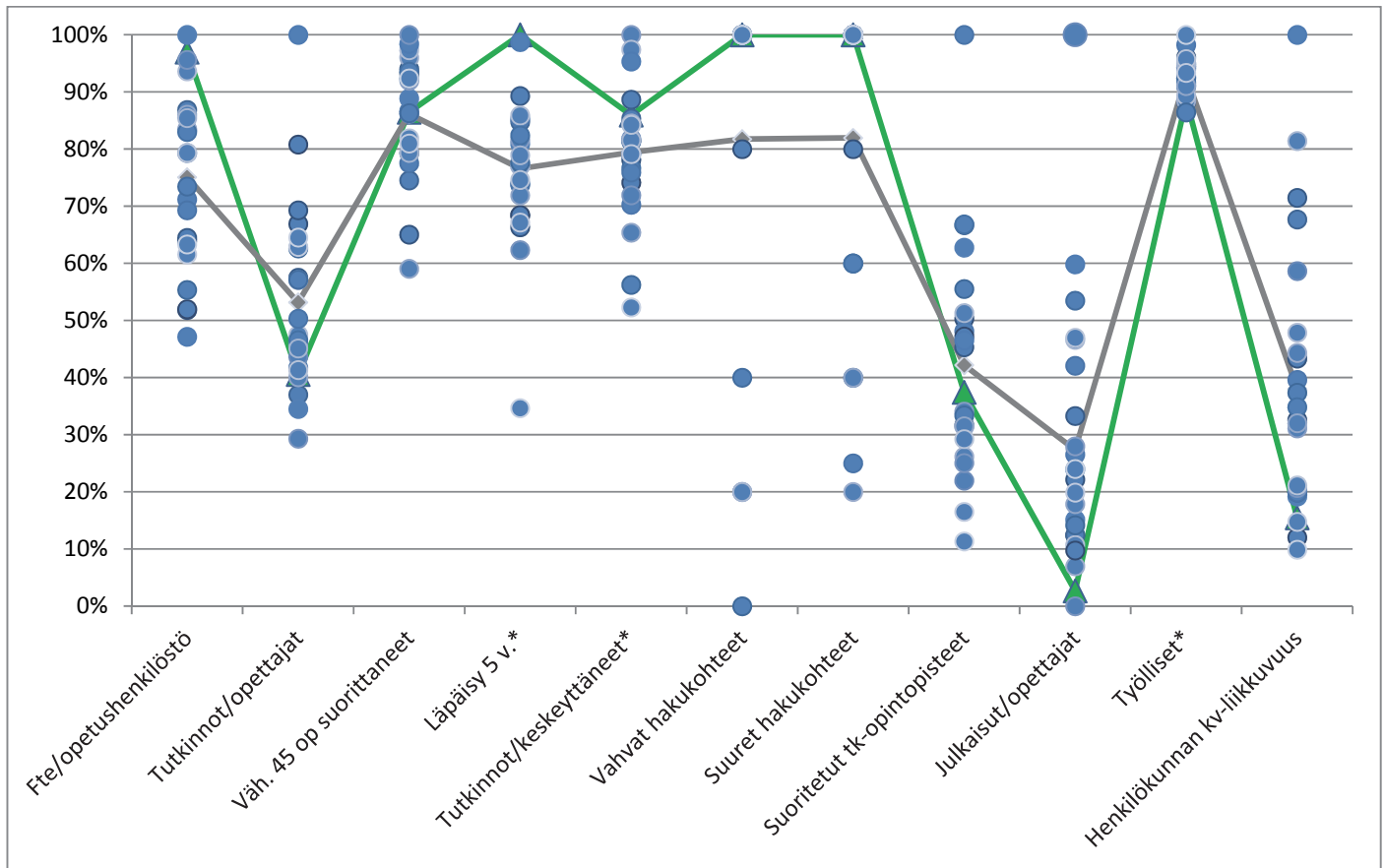
Liite 2.Kauden 2010–2012 sopimustavoitteiden toteumaraportti ja korkeakoulun koulutusalojen asemoituminen valtakunnallisessa tarkastelussa



Liite 2.Kauden 2010–2012 sopimustavoitteiden toteumaraportti ja korkeakoulun koulutusalojen asemoituminen valtakunnallisessa tarkastelussa



Palaute 2011 – lukuohje graafeille



Palaute sisältää koulutusalaakohtaiset kuvat ammattikorkeakoulun toiminnasta. Mitä monialaisempi korkeakoulu on kyseessä, sitä useampi kuva seuraa palautetekstiä.

Esimerkkitapauksessa on nähtävillä yhteiskuntatieteiden, liiketalouden ja hallinnon alan tilanne yhdessä ammattikorkeakoulussa vuonna 2010, kuvattuna vihreällä viivalla ja vihrein kolmiosymbolein. Alalaidassa on luettavissa sopimusindikaattorit, (opisk. /opettajat ja tki-henkilöstö, 5 vuoden läpäisy ym). Sopimusindikaattoreiden lisäksi on kaksi hakukohteita kuvaavaa indikaattoria: hakukohteiden vetovoimia sekä kokoa mittaavat indikaattorit. Kuvassa näkyvän amk:n yhteiskuntatieteiden, liiketalouden ja hallinnon alan kaikki hakukohteet ovat sekä vetovoimaisia että suuria. Indikaattorit on ryhmitelty teemoittain: koulutus, sen jälkeen tutkimus ja viimeksi yhteiskunnallinen toiminta. Tähdellä merkittyjen indikaattoreiden viimeisin toteumatieto on vuodelta 2009.

Siniset pallot kuvaavat muiden ammattikorkeakoulujen ao. koulutusalan tilannetta – tässä kuvassa on näkyvillä ainoastaan yhteiskuntatieteellistä koulutusta, jota verrataan vain yhteiskuntatieteellisen koulutukseen. Sinisiä palloja on yhtä monta kuin ao. koulutusala tarjoavia ammattikorkeakouluja on olemassa.

Skaalaus on tehty niin, että koulutusalan paras amk (=sininen pallo) saa aina arvon 100 %. Kaikkia muita korkeakouluja verrataan siten tähän 100 %-arvoon. Kuvassa näkyvillä olevat prosentit viittaavat korkeakoulun ko. sopimusindikaattorin arvoon suhteessa ko. indikaattorin parhaaseen arvoon, eivätkä indikaattorien reaalisiin arvoihin. Jos esim. indikaattorissa ”5-v läpäisy” kuvan yhteiskuntatieteiden indikaattorin arvo on 81 % ja se on samalla koko koulutusalan paras läpäisyarvo, saa se arvokseen 100% ja kaikkia muita ammattikorkeakouluja verrataan tähän.

Kyseisen korkeakoulun tilanteen (vihreän viivan) lisäksi kuvassa näkyy harmaalla viivalla alan keskiarvo.