

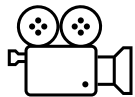


OPETUS- JA KULTTUURIMINISTERIÖ  
UNDERSVINGS- OCH KULTURMINISTERIET

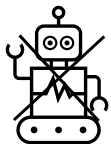
# Tiedonvaihto Maahanmuuttoviraston sekä lukiokoulutuksen ja ammatillisen koulutuksen järjestäjien välillä

13.4.2026

# Tervetuloa!



Tilaisuus tallennetaan ja se tulee myöhemmin katsottavaksi OKM:n tapahtumasivulle.



Erialaisten ulkoisten tekoälybottien käyttö tilaisuudessa on tietosuojasyyistä kielletty.



**Varmistathan, että olet omalla nimelläsi mukana tilaisuudessa.  
Nimettömät käyttäjät poistetaan tapahtumasta.**

# Ohjelma

**Tervetulosanat**, *ylijohtaja Petri Lempinen, opetus- ja kulttuuriministeriö*

**Tietopyyntösovellusten käyttö, käyttöönoton aikataulu ja toimintatapa tietojen luovuttamisessa ennen sovelluksen käyttöönottoa**, *tuoteomistaja Kai-Alexi Kujala ja johtava asiantuntija Arto Niemi, Migri*

**Opiskelijoiden oleskelulupien tilannekatsaus**, *prosessiasiantuntija Riikka Niemelä, Migri*

**Oma-aloitteinen tietojen luovutus Migrille ja jälkivalvonta**, *prosessiasiantuntija Niko Alvari, Migri*

**Vastauksia ennakkokysymyksiin lukuvuosimaksuista**, *hallitusneuvos Anna Kankaanpää, opetus- ja kulttuuriministeriö*

**Loppusanat**, *ylijohtaja Petri Lempinen opetus- ja kulttuuriministeriö*



**Maahanmuuttovirasto**  
**Migrationsverket**  
**Finnish Immigration Service**

# Toisen asteen lukuvuosimaksut

Oleskelulupa ja tiedonsaantioikeus

Arto Niemi, Kai-Alexi Kujala, Riikka Niemelä ja Niko Alvari 13.4.2026

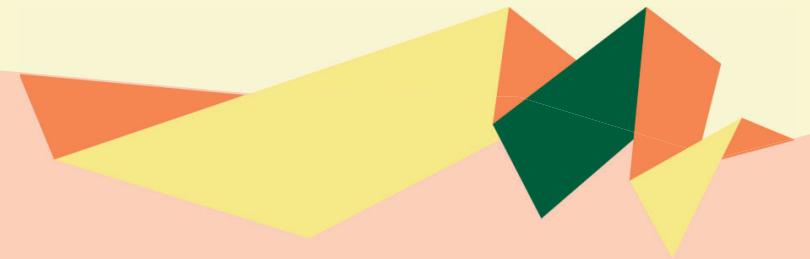
# Sisältö

1. Tiedonsaantioikeuden väliaikainen toteutus
2. Verkkosovellus oppilaitosten tietopyyntöjä varten
3. Lukuvuosimaksut ja oleskelulupa
4. Tietojen luovutus Maahanmuuttovirastolle ja jälkivalvonta



# Tiedonsaantioikeuden väliaikainen toteutus

Sähköpostimenettely ennen tiedonsaantisovelluksen valmistumista



# Tiedonsaantioikeuden väliaikainen toteutus

- Tiedonsaantioikeus toteutetaan toistaiseksi sähköpostitse [tietopalvelut@migri.fi](mailto:tietopalvelut@migri.fi) osoitteen kautta. Tarvittaessa tietopyyntöprosessiin liittyvää neuvontaa saa samasta osoitteesta.
- Koulutuksen järjestäjien tulee ilmoittaa yhteyshenkilö ja tiedonsaantioikeuden käyttäjät tietopalveluiden sähköpostiin. Maahanmuuttovirasto ylläpitää listaa tiedonsaantioikeuden käyttäjistä ja yhteyshenkilöistä. Tietopyyntövastauksia toimitetaan vain nimetyille henkilöille. Yhteyshenkilön roolina on pitää tiedonsaantioikeuden käyttäjien tiedot ajantasalla.
- Tiedonsaantioikeuden omaavat henkilöt voivat tiedustella opiskelijoiden lupatietoja sähköpostitse salatuilla viesteillä käyttäen Maahanmuuttoviraston securemail-palvelua. Ohjeet palvelun käyttöön: [Migri.fi/yhteystiedot](https://migri.fi/yhteystiedot) [Yhteystiedot | Maahanmuuttovirasto](#)



# Tiedonsaantioikeuden väliaikainen toteutus

- Tietopyyntöjä varten on käytössä excel-pohja, joka ohjaa oikeiden tietojen täyttämiseen ja jolle tietopalvelun on helppo koota vastaus. Vastaukset toimitetaan kahden viikon kuluessa, yleensä huomattavasti nopeammin. Kootut ja selkeät tietopyynnöt auttavat pitämään vastausajat nopeina.
- Tietopyyntöön täytettävät tiedot:

1								
2	Tietopyyntöön liittyviä tietoja			Oppijan tunnistetietoja				
3				Tunnistetietoja				
4	Pyytäjän organisaatio	Pyytäjän nimi (sukunimi, etunimi)	Tietopyynnön pvm	Oppijanumero	Henkilötunnus	Organisaation oma tunniste	Etunimi	Sukunimi
5								
6								
7								
8								

- Toisen asteen koulutuksen järjestäjien tiedonsaantioikeus koskee 1.8.2026 jälkeen alkavia opintoja, ei aikaisemmin alkavia.



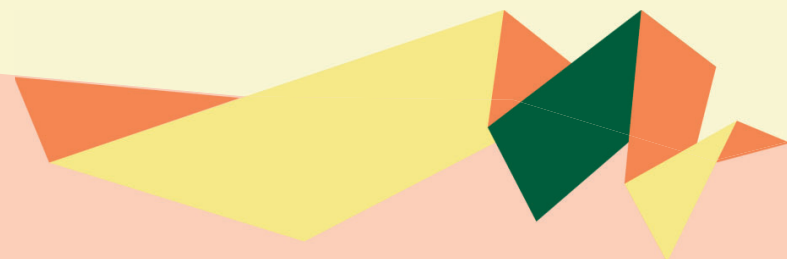
# Tiedonsaantioikeuden väliaikainen toteutus

- Maahanmuuttovirasto ei tulkitse lukuvuosimaksuvelvollisuutta. Maahanmuuttovirasto antaa tiedon voimassaolevista luvista, lupahistorian ensimmäisestä luvasta sekä mahdollisesti vireillä olevista hakemuksista tai kielteisistä päätöksistä. Ammatillisen koulutuksen järjestäjien kohdalla tieto annetaan myös oleskelulupaan liittyvän perheenkokoajan luvista ja lupahistoriasta.
- Ensimmäisten kyselyiden perusteella pyydetään kiinnittämään huomiota siihen, että Suomen kansalaisten kohdalla lupatietojen kysyminen ei ole tarpeen ja vie turhaan aikaa.



# Maahanmuuttoviraston lupatietopalvelu

Verkkosovellus koulutuksen tarjoajille



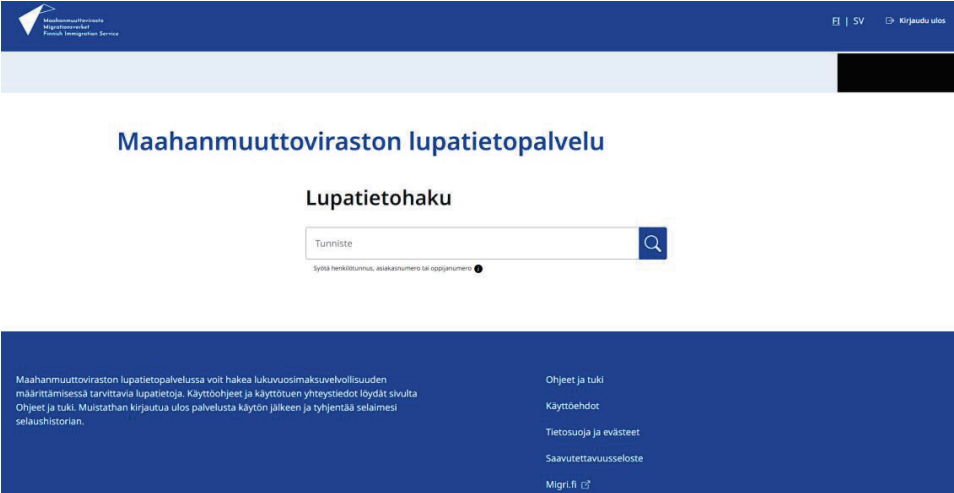
# Maahanmuuttoviraston lupatietopalvelu

- Verkkosovellus, jolla Maahanmuuttovirasto tulee tarjoamaan tiedonsaantioikeuden mukaiset maahanmuuttoasioihin liittyvät tiedot koulutuksen tarjoajille.
- Palvelua käyttävien henkilöiden käyttöoikeudet varmistetaan Suomi.fi-tunnistautumisella ja Suomi.fi –organisaation puolesta asioinnilla.
- Palvelu tarjoaa maahanmuuttoasioihin liittyvät tiedot, päätösharkinta jatkossakin koulutuksen tarjoajilla.



# Maahanmuuttoviraston lupatietopalvelu

- Maahanmuuttoviraston lupatietopalvelu otetaan ensin korkeakoulujen käyttöön.
- Toisen asteen oppilaitoksien osalta palvelun käyttöönotto tapahtuu myöhemmin. Tiedotamme heti kun aikataulu tarkentuu.

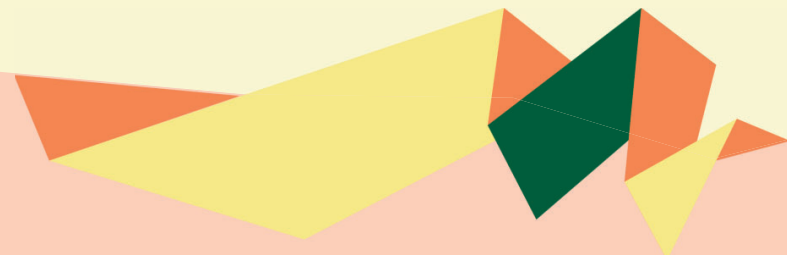


Maahanmuuttoviraston lupatietopalvelussa voit hakea lukuvuosimaksuvelvollisuuden määrittämiseen tarvittavia lupatietoja. Käyttöohjeet ja käyttötuen yhteyshenkilöt löydät sivulta Ohjeet ja tuki. Muistathan kirjautua ulos palvelusta käytön jälkeen ja tyhjentää selaimesi selaushistorian.

Ohjeet ja tuki  
Käyttöehdot  
Tietosuoja ja evästeet  
Saavutettavuusseloste  
Migrifi



# Lukuvuosimaksut ja oleskelulupa



# Lukuvuosimaksut ja oleskelulupa

- Hakemusta ei ole ollut tarpeen muokata muutoksen vuoksi, vaan se pysyy ennallaan

## Lukuvuosimaksu ja oppilaitoksen tarjoamat stipendit

Ovatko opintosi Suomessa maksulliset?

Vastaa kysymyksiin lukuvuosimaksuista.

- Kyllä
- Kyllä, mutta olen saanut stipendin lukuvuosimaksuihin
- Ei

Kuinka suuri lukuvuosimaksu on?

Lukuvuosimaksun määrä puuttuu!

Kuinka paljon olet jo maksanut seuraavan lukuvuoden lukukausimaksusta? 

Tieto puuttuu!



## Lukuvuosimaksu ja oppilaitoksen tarjoamat stipendit

---


Ovatko opintosi Suomessa maksulliset?

Vastaa kysymyksiin lukuvuosimaksuista.

- Kyllä
- Kyllä, mutta olen saanut stipendin lukuvuosimaksuihin
- Ei

Kuinka suuri lukuvuosimaksu on?

Lukuvuosimaksun määrä puuttuu!

Kuinka paljon olet jo maksanut seuraavan lukuvuoden lukukausimaksusta? 

Tieto puuttuu!

Kuinka suuri stipendi sinulle on myönnetty lukuvuosimaksua varten?

Tieto puuttuu!



## Lukuvuosimaksu ja oppilaitoksen tarjoamat stipendit



Ovatko opintosi Suomessa maksulliset?

Vastaa kysymyksiin lukuvuosimaksuista.

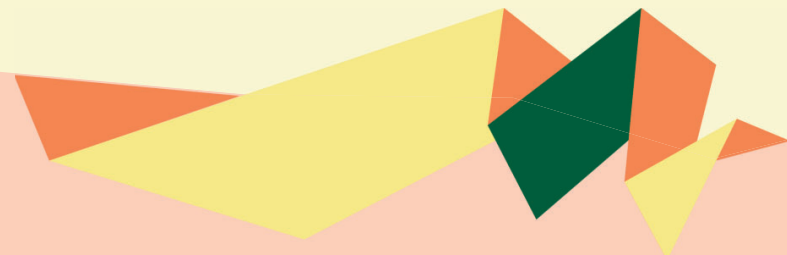
- Kyllä
- Kyllä, mutta olen saanut stipendin lukuvuosimaksuihin
- Ei

Miksi opintosi ovat maksuttomat?

Vastaus puuttuu!



# Luvan edellytykset ja liitteet



# Mitkä on luvan edellytykset?

## Opiskelijan oleskelulupaan liittyvät edellytykset

- Toimeentulo 800e/kk
- Opiskelupaikka
- Vakuutus

## Yleiset edellytykset

- Voimassaoleva kansallinen passi
- Ei maahantulokieltoa
- Ei vaaranna yleistä järjestystä ja turvallisuutta
- Ei vaaranna kansanterveyttä
- Ei vaaranna Suomen kansainvälisiä suhteita



# Hakemuksen liitteet

## Kaikilla

- Oppilaitoksen hyväksymis- tai läsnäolotodistus
- Selvitys toimeentulosta
- Vakuutustodistus
- Selvitys maksetusta lukuvuosimaksusta tai stipendistä
  - Tai varat maksamiseen

## Muut kuin tutkinto- ja vaihto-opiskelijat

- Aiemmat tutkintotodistukset
- Aiemmat työtodistukset

## Alaikäiset

- Syntymätodistus
- Huoltajan suostumus Suomeen muuttamiselle

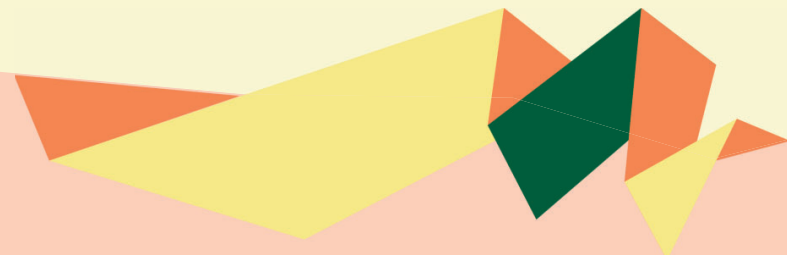


## Muita huomioita

- Hakemus pitää täyttää itse ja sinne pitää olla pääsy
  - Agenttien käyttö yleistä
- Huolellisesti täytetty hakemus nopeuttaa hakemuksen käsittelyä
- Käännökset suomi, ruotsi ja englanti
- Toimeentulon selvittämisessä tulee olla huolellinen
- Luvan edellytykset pitää täyttää koko Suomessa asumisen ajan



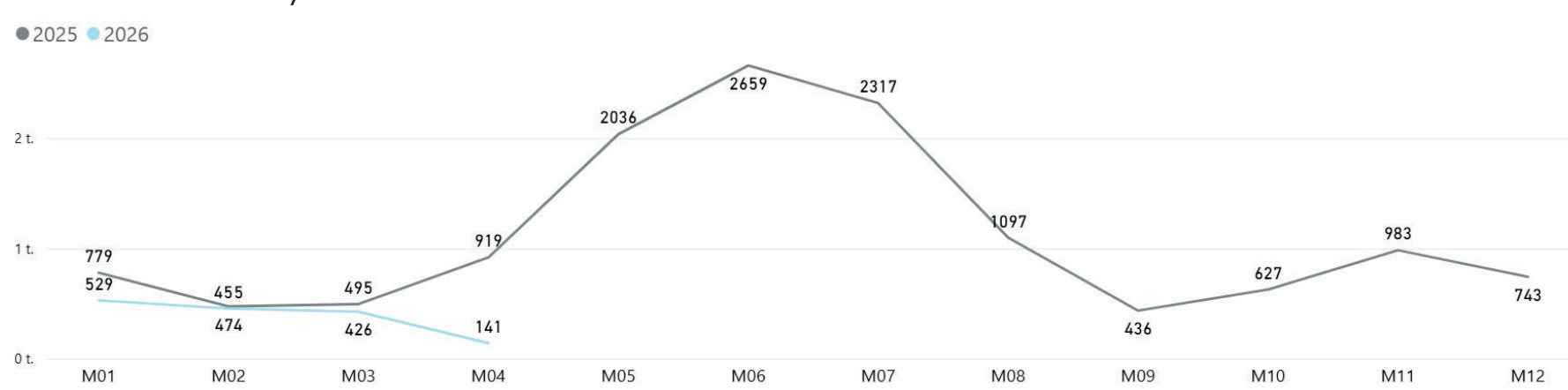
# Tilastot



# Hakemusmäärät

- Hakemuksia tullut tähän mennessä 1551 kpl, vuoden 2026 ennuste 13 000
  - vuonna 2025 yhteensä 13 656 hakemusta

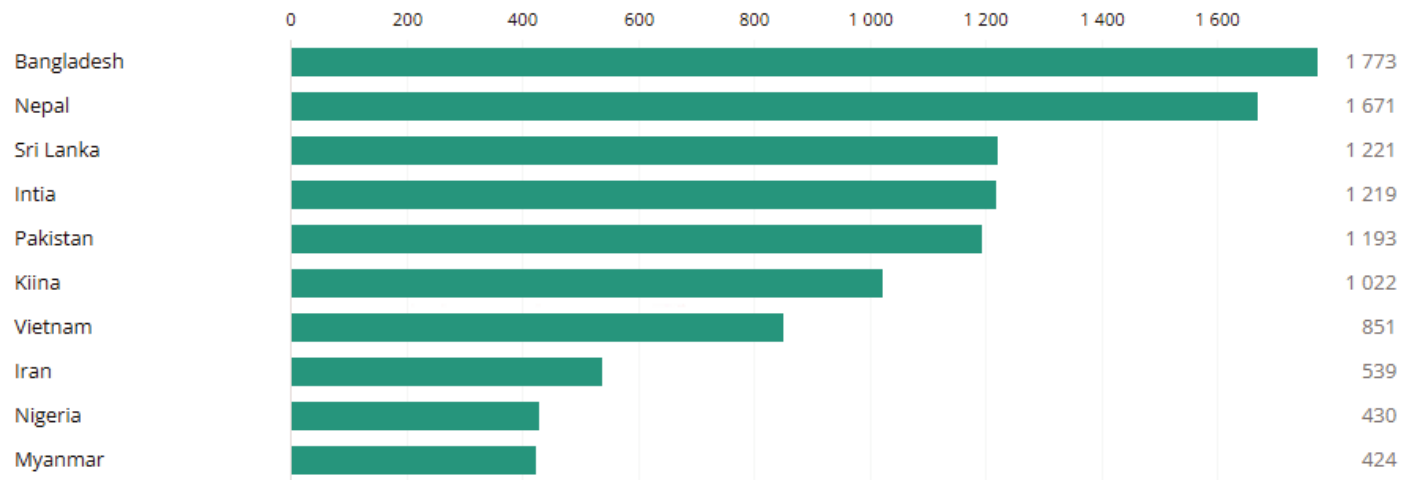
● 2025 ● 2026



Tilastot 8.4.2026 asti



# Vuoden 2025 top 10 maat



# Oma-aloitteinen tietojen luovutus Migrille ja jälkivalvonta



# Oma-aloitteinen tietojen luovutus Migrille

- Lukiolakiin ja lakiin ammatillisesta opetuksesta lisätään uudet pykälät oleskelulupia koskevasta tiedonsaantioikeudesta 1.8.2026 alkaen.
- Molemmissa laeissa säädetään koulutuksen järjestäjän oikeudesta oma-aloitteisesti luovuttaa Maahanmuuttovirastolle tietoja maahantulon ja maassa oleskelun ehtoihin liittyviä väärinkäytösepäilyjä koskien.
  - oleskeluoikeutta osoittavan asiakirjan hakijasta
  - oleskeluoikeutta osoittavan asiakirjan haltijasta, joka on koulutuksen järjestäjän hakija tai opiskelija (*ammattillisessa koulutuksessa lisäksi* tai näiden ulkomaalaislaissa tarkoitettu perheen kokoaja)



# Oma-aloitteinen tietojen luovutus Migrille

- Tiedonanto-oikeuden edellytyksenä on lisäksi, että tiedot ovat välttämättömiä Maahanmuuttoviraston laissa säädettyjen tehtävien hoitamista varten.
- Maahanmuuttoviraston toiminnan kannalta välttämättöminä tietoina tulisi pitää ainakin tietoja, jotka voivat johtaa oleskeluoikeutta koskevan asiakirjan myöntämättä jättämistä, peruuttamista tai raukeamista koskevaan harkintaan.
- Oma-aloitteista tiedonanto-oikeutta koskevan säännöksen soveltamisen edellytyksenä ei voida pitää sitä, että luovutettavan tiedon luovuttava koulutuksen järjestäjä on ehdottoman varma siitä, että tieto johtaa toimenpiteisiin tai seuraamuksiin, koska päätöksen toimenpiteistä ja seuraamuksista tekee Maahanmuuttovirasto.



# Oma-aloitteinen tietojen luovutus Migrille

- Kyse on tilanteesta, jossa koulutuksen järjestäjä saa oman toimintansa yhteydessä tietoja, jotka se arvioi Maahanmuuttoviraston tehtävän hoitamisen kannalta välttämättömäksi.
- Oma-aloitteinen tiedonanto-oikeus Maahanmuuttovirastolle olisi tarpeen esimerkiksi tilanteissa, joissa
  - oleskeluluvan saanut opiskelija tai opiskelijaryhmä ei ole aloittanut opintoja.
  - opiskelija on keskeyttänyt opinnot tai ei ole enää osallistunut opetukseen.
  - tilauskoulutuksessa olevan opiskelijaryhmän opetus on päätetty sopimusrikkomuksen vuoksi.
  - koulutuksen järjestäjän tietoon on tullut, että opiskelijan käytössä olevat varat eivät ole riittävät.



# Oma-aloitteinen tietojen luovutus Migrille

- Luvan hakijoista tiedot voi lähettää sähköpostitse osoitteeseen [opiskelijat.luka@migri.fi](mailto:opiskelijat.luka@migri.fi)
- Luvan saaneesta tiedot voi lähettää sähköpostitse osoitteeseen [peruuttamiset.ole.valvonta@migri.fi](mailto:peruuttamiset.ole.valvonta@migri.fi)
  - Tarvittaessa neuvontaa saa samasta osoitteesta.



# Oma-aloitteinen tietojen luovutus Migrille

- Opiskelijan oleskelulupa peruutetaan, jos
  - kolmannen maan kansalainen ei enää täytä luvan myöntämisen edellytyksiä
  - esitetty oleskelulupa tai asiakirja on hankittu vilpillisin keinoin, se on väärennetty tai sitä on muutettu; tai
  - kolmannen maan kansalainen oleskelee maassa muuta kuin sitä tarkoitusta varten, jonka perusteella hänelle on myönnetty oleskelulupa.



# Oma-aloitteinen tietojen luovutus Migrille

- Opiskelijan oleskelulupa voidaan peruuttaa muun muassa, jos
  - opiskelija ei noudata taloudellisen toiminnan harjoittamista koskevia aikarajoja
  - opiskelu ei edisty riittäväällä tavalla
  - opiskelijan toimeentulo ei ole turvattu
  - opiskelijan vakuutus ei ole voimassa.
  - kolmannen maan kansalaista pidetään uhkana yleiselle järjestykselle, yleiselle turvallisuudelle tai kansanterveydelle



# Automaattinen jälkivalvonta

13.4.2026



# Automaattinen jälkivalvonta

- Yleisesti jälkivalvonnalla tarkoitetaan oleskelulupien asianmukaisen käytön ja luvan edellytysten täyttymisen valvontaa lupien voimassaolon aikana.
- Automaattisessa jälkivalvonnassa valvotaan oleskeluluvan keskeisiä edellytyksiä automaattisilla rekisteritarkastuksilla eri viranomaisrekistereihin.
  - Rekisteritarkastusten avulla voidaan arvioida, ovatko oleskeluluvan myöntämisen edellytykset edelleen voimassa.
- Opiskelijoiden osalta valvotaan mm. opintojen etenemistä ja opiskeluoikeuden voimassaoloa.
- Tarkistukset tehdään useaan kertaan luvan voimassaolon aikana.
- Arvion tilanteesta ja päätöksen tekee aina Maahanmuuttoviraston virkailija.



# Automaattinen jälkivalvonta

- Opiskelijoilla peruuttamisharkinnat kohdistuvat ennen kaikkea Etelä-Aasian valtioiden kansalaisiin
  - Samat kansalaisuudet kärkipäässä myös myönnettyissä luvissa.
- Automaattisen jälkivalvonnan perusteella vireille tulleisiin opiskelijoiden oleskelulupien peruuttamisiin tehtiin vuonna 2025 yhteensä 1462 päätöstä.
  - Toisen asteen opiskelijoiden osuus on noin 10 %.
  - Näiden lisäksi peruuttamisia tulee vireille muuta kautta.
- Yleisimmät syyt opiskelijoiden oleskelulupien peruuttamisille:
  - Ei opiskele
  - Opinnot eivät etene
  - Opiskelija oleskelee maassa muuta tarkoitusta varten kuin opiskelu.



**Kiitos!**



**Maahanmuuttovirasto  
Migrationsverket  
Finnish Immigration Service**



OPETUS- JA KULTTUURIMINISTERIÖ  
UNDERSVINGS- OCH KULTURMINISTERIET

# Vastauksia ennakkokysymyksiin lukuvuosimaksuista

Hallitusneuvos Anna Kankaanpää

# Hyödyllistä materiaalia

- Laki ammatillisesta koulutuksesta ([105 a §](#)) ja Lukiolaki ([34 a §](#))
- Hallituksen esitys [HE 143/2025 vp](#), erityisesti säännöskohtaiset perustelut lukuvuosimaksuille.
- OKM:n nettisivuilta löytyvät [Usein Kysytyt Kysymykset](#), joita täydennetään tarpeen mukaan. Sivut ovat suomeksi, ruotsiksi ja englanniksi.
- Opetushallituksen [kustannuslaskelma](#) ammatillisen koulutuksen keskihinnoista.

# Vastauksia ennakkokysymyksiin

- Lukuvuosimaksut koskevat kaikkea ammatillisesta koulutuksesta annetun lain ja lukiolain nojalla annettavaa koulutusta. Ammatillisessa koulutuksessa näin ollen myös osatutkintotavoitteista koulutusta ja näyttöjen antamista. Koulutuksen järjestäjä päättää hinnoittelusta tosiasiallisiin kustannuksiin pohjautuen.
- Lukuvuosimaksuvelvollisuuden varmistaminen on koulutuksen järjestäjän vastuulla, eli koulutuksen järjestäjän vastuulla on luotettavalla tavalla selvittää onko henkilö lukuvuosimaksuvelvollinen. Tulkinta lukuvuosimaksuvelvollisuudesta ei tule Migriltä, eikä tulkinta ole myöskään opiskelijan itsensä vastuulla.
- Lukuvuosimaksut koskevat myös niitä opiskelijoita, jotka vaihtavat toiselle koulutuksen järjestäjälle tai toiseen tutkintoon 1.8.2026 tai sen jälkeen. Muutoin lukuvuosimaksut eivät koske opintonsa ennen 1.8.2026 opintonsa aloittaneita

# Vastauksia ennakkokysymyksiin

- Ukrainalaisia koskeva tilapäinen suojele päättyy 4.3.2027. He saavat tuon jälkeen suorittaa jo aloittamansa tutkinnon loppuun lukuvuosimaksuttomasti.
- Kaksoiskansalaiset eivät ole lukuvuosimaksullisia (toinen kansalaisuus siis oltava Suomen kansalaisuus).
- Lukuvuosimaksut eivät koske työvoimakoulutusta lukuun ottamatta työttömyysetuudella tuettua työnhakijan omaehtoista opiskelua (perustuu omaehtoiseen hakeutumiseen koulutukseen).
- Lukuvuosimaksut koskevat myös vankilaopetusta.

# Vastauksia ennakkokysymyksiin

- Lukuvuosimaksuun on mahdollista sisällyttää muun muassa opiskelijaruokailu, oppimateriaalit ja majoitus.
- Lukion yksikköhinnassa on huomioitu mm. oppimateriaalit, majoitus ja ruokailu.
- Ammatillisen koulutuksen lukuvuosimaksuja varten tehdyissä Opetushallituksen laskelmissa ei ole valmiiksi huomioitu aterioiden ja majoituksen kustannuksia.
- Koulutuksen järjestäjä viime kädessä päättää kuinka se menettelee.

# Vastauksia ennakkokysymyksiin (opintopolku)

- Opintopolkuun on tulossa lähiaikoina mahdollisuus tallentaa tieto lukuvuosimaksusta. Jokaisen koulutuksen järjestäjän tulee tallentaa tieto, koska lukuvuosimaksujen määrät vaihtelevat koulutuksen järjestäjittäin.
- Yhteishaku tapahtuu entiseen tapaan. Lukuvuosimaksu koskee hakuväylästä huolimatta kaikkia koulutuksia eli käytännössä on mahdollista, että myös yhteishaun kautta voi tulla hyväksytyksi lukuvuosimaksullinen.
- Opintopolku.fi-sivulla on tietoa lukuvuosimaksusta. Yhteishaun englanninkielisellä hakulomakkeella on kerrottu, että ammatilliseen koulutukseen ja lukiokoulutukseen on lukuvuosimaksu tietyllä ryhmällä. Koulutuksen järjestäjä tarkistaa onko henkilö lukuvuosimaksuvelvollinen.
- Opintopolussa hakemukset voi suodattaa kansalaisuuksittain, mutta raportista pitää poistaa EU/ETA-maat. OPH pyrkii huomiomaan jatkokehitystarpeen kolmansien maiden kansalaisten hakemiseksi.