



Korkeakoulutuksen aloituspaikkojen alueellinen jakautuminen sekä opiskelijavirrat

Hallitusneuvotteluiden Osaava Suomi -reformipöytä on pyytänyt opetus- ja ministeriötä esittämään katsauksen korkeakoulutuksen aloituspaikkojen alueellisesta jakautumisesta sekä yleisesti alueellisista opiskelijavirroista. Alla keskeisiä havaintoja.

- Korkeakoulujen I syklin (toisen asteen jälkeen aloitettava koulutus) aloituspaikkoja oli vuonna 2022 keskimäärin 1,09 suhteessa nuorisoikäluokkaan (17-19 –vuotiaiden ikäluokka). Isoissa maakunnissa suhde on lähellä kansallista keskiarvoa (Uusimaa 0,99; Pirkanmaa 1,06; Pohjois-Pohjanmaa 0,92). Vähiten paikkoja oli Etelä-Pohjanmaalla (0,81) ja eniten Etelä-Karjalassa sekä Pohjois-Karjalassa (1,60 ja 1,57). ks. Taulukko 1.
- Toinen tapa tarkastella opiskelijoiden jakautumista maakunnittain on verrata aloittajapopulaation kotimaakuntia vuotta ennen opintojen aloittamista ja maakuntia missä he aloittavat opiskelut. Korkeakoulutuksen vuonna 2021 aloittaneista reilut 33 % asui Uudellamaalla vuotta ennen opintojen aloittamista. Uusista opiskelijoista kuitenkin vain 27 % aloitti opinnot Uudellamaalla. Toisin sanoen Uudeltamaalta muutettiin huomattavasti enemmän muualle opiskelemaan kuin Uudellemaalle muutettiin opiskelemaan muualta Suomesta. Myös Pirkanmaa koki vastaavan ilmiön (9,9 % opiskelijapopulaatiosta oli kotoisin Pirkanmaalta ja 9,2 % opiskeli Pirkanmaalla). Uusimaalaiset ja pirkanmaalaiset opiskelijat sijoituivat suhteellisen tasaisesti ympäri Suomea. Se että nuorisoikäluokkiin (17-19 v) suhteuttaminen antaa erilaisia tuloksia johtuu siitä, että moni aloittaa opinnot myöhemmin kuin heti toisen asteen suorittamisen jälkeen. Ks. kuvio 1.
- 59 % hakijoista hakee ensisijaisesti kotimaakuntaansa ja 53 % ottaa opiskelupaikan vastaan kotimaakunnasta. Laajan koulutustarjonnan omaavasta Uudeltamaalta haetaan eniten kotimaakuntaan (72 %) sekä myös päästään eniten opiskelemaan kotimaakuntaan (76 %). Pohjois-Pohjanmaalta haetaan toiseksi eniten kotimaakuntaan (70 %) ja päästään kotimaakuntaan opiskelemaan (65 %). Uudeltamaalta kotoisin olevat hakijat siirtyvät myös opiskelemaan runsain joukoin muihin maakuntiin. Monen maakunnan korkeakouluissa yli neljäsosalla opiskelupaikan vastaanottaneista kotimaakunta oli Uusimaa (Kanta-Häme, Päijät-Häme, Etelä-Karjala, Kymenlaakso). Opiskelijoiden liikkuvuus maan sisällä on suurempaa yliopistokoulutuksessa kuin AMK-koulutuksessa. AMK-koulutuksessa 58 % opiskelijoista saa opiskelupaikan kotimaakunnasta ja yliopistokoulutuksessa 46 %.
- Opintojen jälkeen erityisesti yliopistotutkinnon suorittaneet muuttavat Uudellemaalle. Vuonna 2020 28,3 % Suomen kansalaisten suorittamista ylemmistä korkeakoulututkinnoista suoritettiin

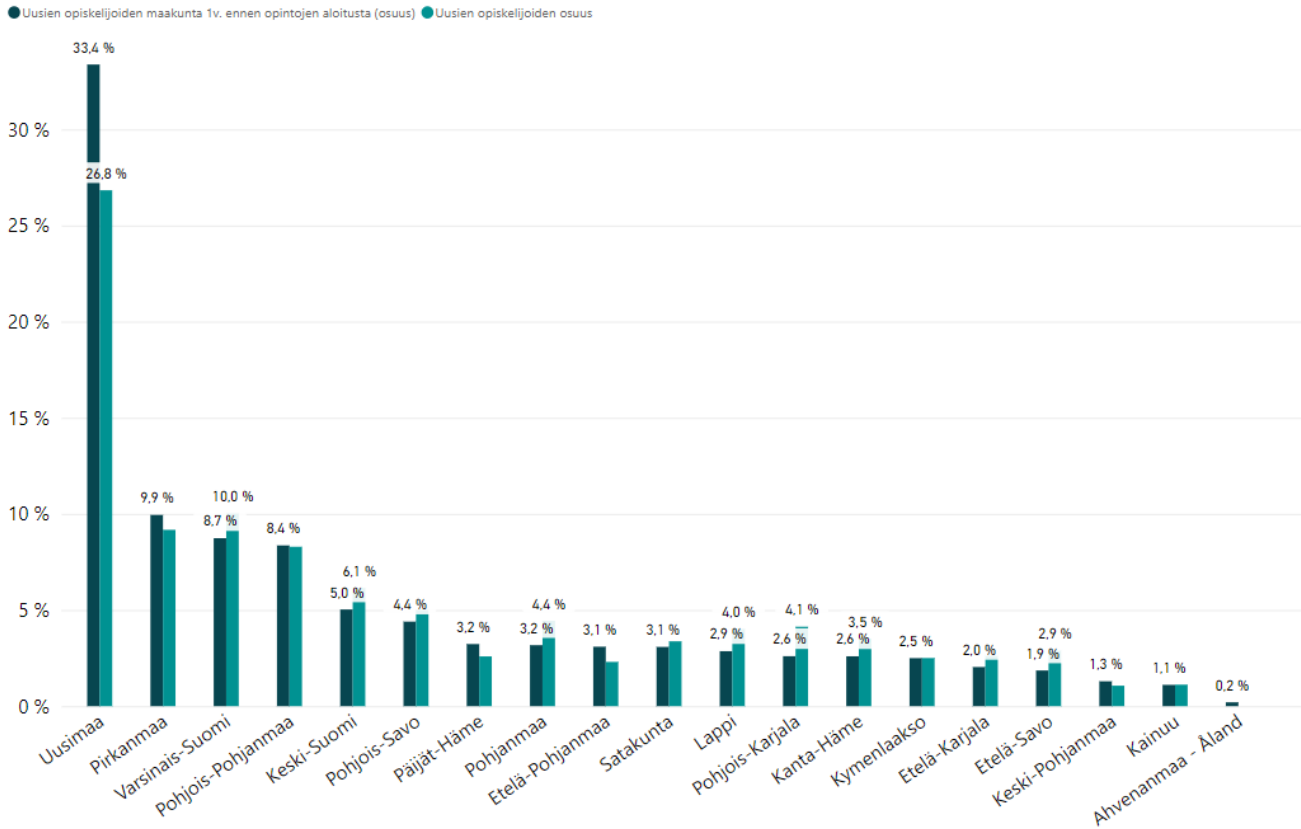
uusimaalaisissa yliopistoissa. Kuitenkin seuraavana vuonna ko. joukosta 51,4 % työskenteli Uudellamaalla. Ammattikorkeakoulujen osalta kaikki isoimmat maakunnat kokevat maltillisena saman ilmiön, eli niihin muutetaan työskentelemään amk-tutkinnon suorittamisen jälkeen.

- Opetus- ja kulttuuriministeriö rahoitti vuosina 2020-2022 korkeakoulujen lisäaloituspaikkoja muutamalla eri instrumentilla 10 580 kappaletta. Lisäksi vuonna 2023 toteutettiin ns. Itä-Suomi paketin mukaisia lisäyksiä 240 aloituspaikan edestä. Näiden lisäksi samoille vuosille kohdistuu myös aiemmin päätettyjä sote-alan ja varhaiskasvatuksen lisäysohjelmia. Korkeakoulut ovat myös lisänneet omaehtoisesti aloituspaikkoja samoina vuosina OKM:n kanssa sovittujen tulossopimusten linjausten mukaisesti. Lopputuloksena korkeakoulujen uusien perustutkinto-opiskelijoiden määrä on lisääntynyt huomattavasti vuosien 2020-2022 aikana, ks. kuva 1. Perustutkinto-opiskelijoilla tarkoitetaan tässä ammattikorkeakoulujen amk-tutkinto-opiskelijoita sekä yliopistojen alemman ja ylemmän kk-tutkinnon suorittamisen aloittavia opiskelijoita. Vuosien 2020-2022 koulutuslisäykset muuttivat jonkin verran maakuntien välisiä suhteita opiskelijavolyymeissa. Sekä yliopisto- että amk-sektoreilla Uudenmaan osuus uusista opiskelijoista hieman laski (YO: 31,8 % vuosina 2017-19 ja 30,6 % vuosina 2021-22; AMK vastaavat luvut 28,8 % vs 27,6 %). Yliopistosektorilla Etelä-Karjalan ja Päijät-Hämeen yhteinen osuus nousi selvästi (2,8 % -> 4,2 %), AMK-sektorilla suhteellisen eniten kasvoi Etelä-Pohjanmaan osuus (3,1 % ->3,8 %).
- Korkeakoulujen opiskelijoista 7,2 % on kansainvälisiä opiskelijoita, eli opiskelijoita jotka ovat suorittaneet toisen asteen tutkinnon muualla kuin Suomessa. Kansainvälisiä opiskelijoita on yli 10 % kolmessa maakunnassa (Keski-Pohjanmaa 24,0 %; Etelä-Karjala 13,4 %; Päijät-Häme 10,7 %). Uudellamaalla kansainvälisiä opiskelijoita on 8,9 %. Ks. taulukko 3.

Taulukko 1. Aloituspaiikat (=paikan vastaanottaneet) suhteessa nuorisoikäluokkaan

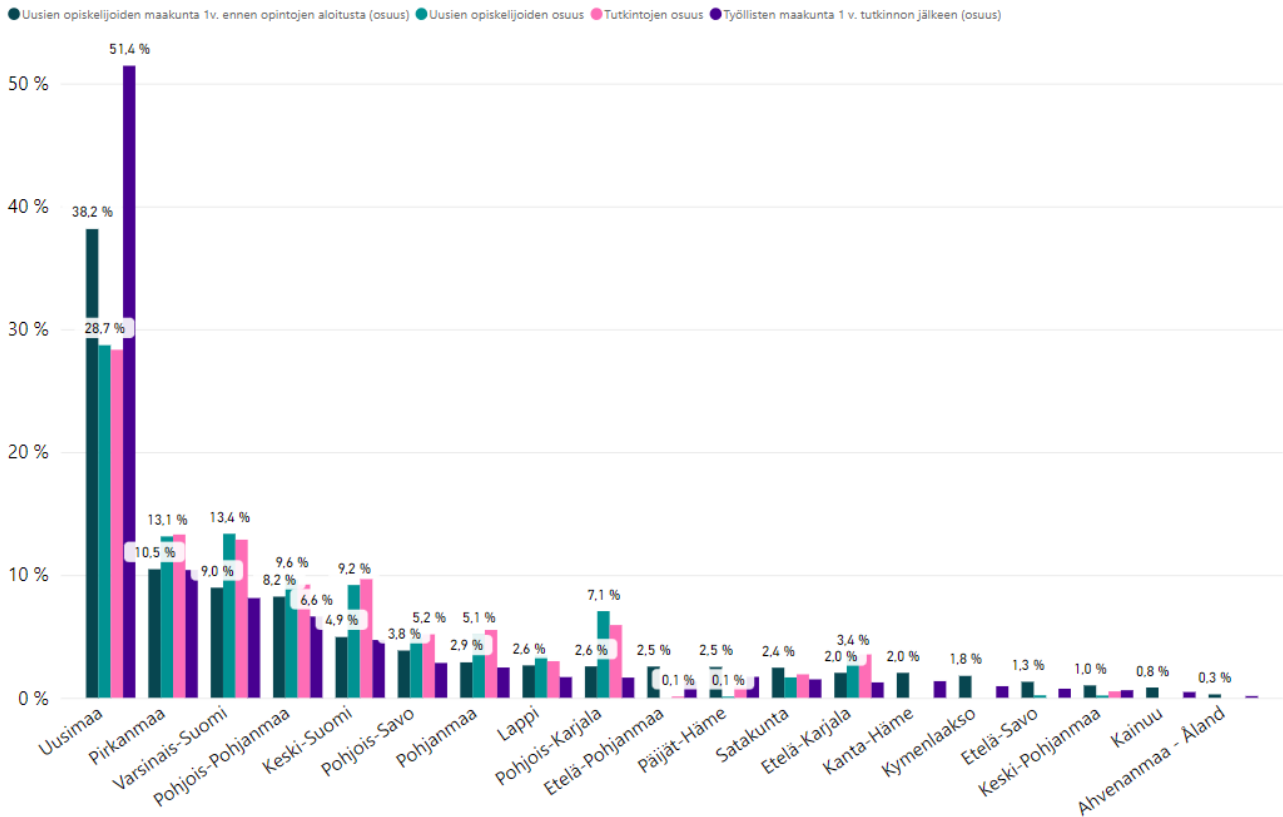
Maakunta	17-19 -vuotiaat ka. vuonna 2021	Aloituspaiikat 2022	Aloituspaiikkoja suhteessa 17-19 ikäluokkaan
Uusimaa	18 247	18 119	0,99
Varsinais-Suomi	5 015	6 435	1,28
Satakunta	2 227	2 280	1,02
Kanta-Häme	1 899	2 250	1,18
Pirkanmaa	5 618	5 932	1,06
Päijät-Häme	2 125	1 907	0,90
Kymenlaakso	1 687	1 504	0,89
Etelä-Karjala	1 240	1 990	1,60
Etelä-Savo	1 371	1 720	1,25
Pohjois-Savo	2 555	3 068	1,20
Pohjois-Karjala	1 641	2 582	1,57
Keski-Suomi	3 051	3 886	1,27
Etelä-Pohjanmaa	2 185	1 774	0,81
Pohjanmaa	2 061	2 950	1,43
Keski-Pohjanmaa	838	875	1,04
Pohjois-Pohjanmaa	5 390	4 980	0,92
Kainuu	708	919	1,30
Lappi	1 788	2 421	1,35
Kaikki yhteensä	59 953	65 536	1,09

Kuvio 1. Uusien opiskelijoiden asuinmaakunnat 1 v ennen opintojen aloittamista ja opiskelumaakunnat



Kuvion lukuohje: Sinertävä palkki kuvaa kuinka moni vuonna 2021 korkeakouluopinnot aloittanut asui ko. maakunnassa vuotta ennen opintojen aloittamista. Vihertävä palkki kuvaa vuonna 2021 korkeakouluopinnot aloittaneiden koulutusmaakuntia. Molempien palkkien summat ovat 100 %. Esim. vuonna 2021 aloittaneista opiskelijoista 33,4 % asui Uudellamaalla ennen opintojen aloittamista. Uudellamaalla opinnot aloitti 26,8 % opiskelijoista.

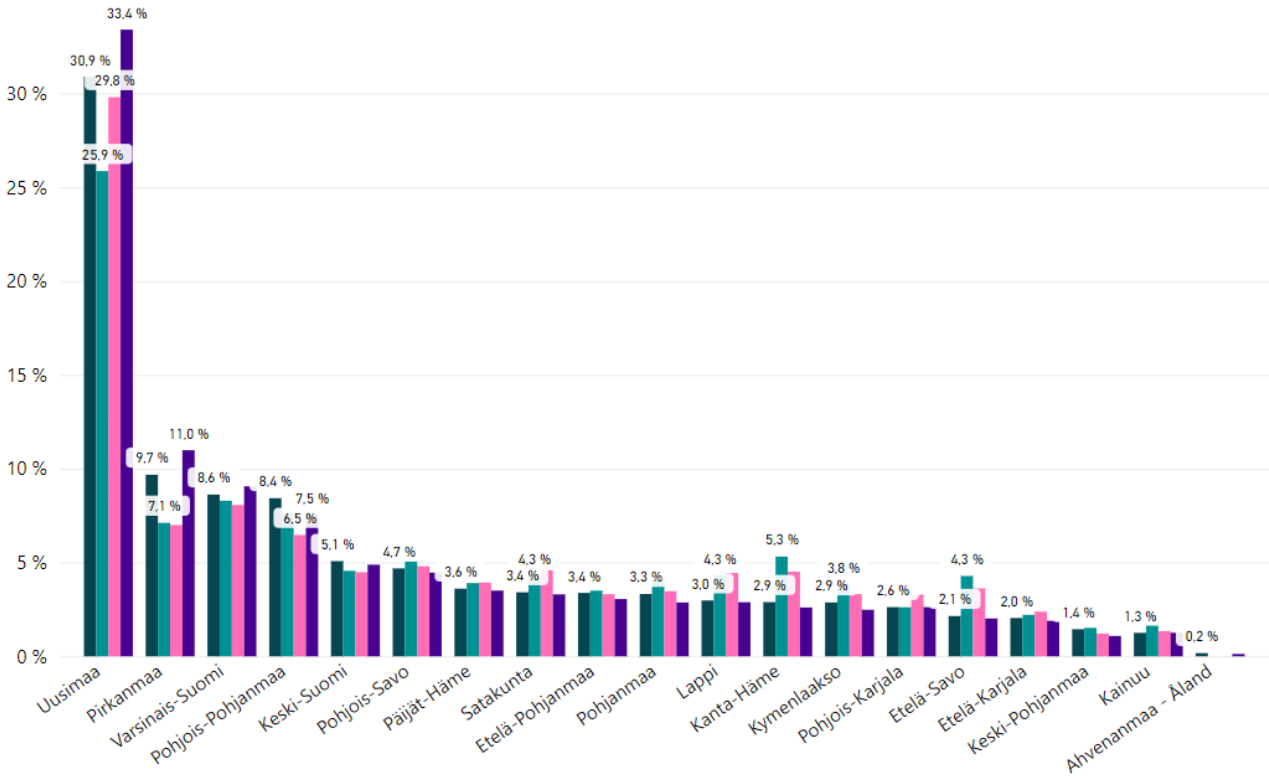
Kuvio 2. Tutkinon suoritusmaakunnat ja työllistymismaakunta 1 v. tutkinon jälkeen (yliopistot, ylempi kk-tutkinto)



Kuvion lukuohje: Sinertävä ja vihreä palkki samat kuin kuviossa 1, mutta mukana vain yliopistosektori. Pinkki palkki kuvaa ylempään kk-tutkinon suorittaneiden osuuksia vuonna 2021 maakunnittain. Violetti palkki kuvaa työllistyneiden osuuksia maakunnittain. Uudellamaalla ylempään kk-tutkinon suoritti 28,3 % vuoden 2021 kokonaisvolyymistä ja Uudellemaalle työllistyi 2021 51,4 % ed. vuonna ylempään korkeakoulututkinon suorittaneista.

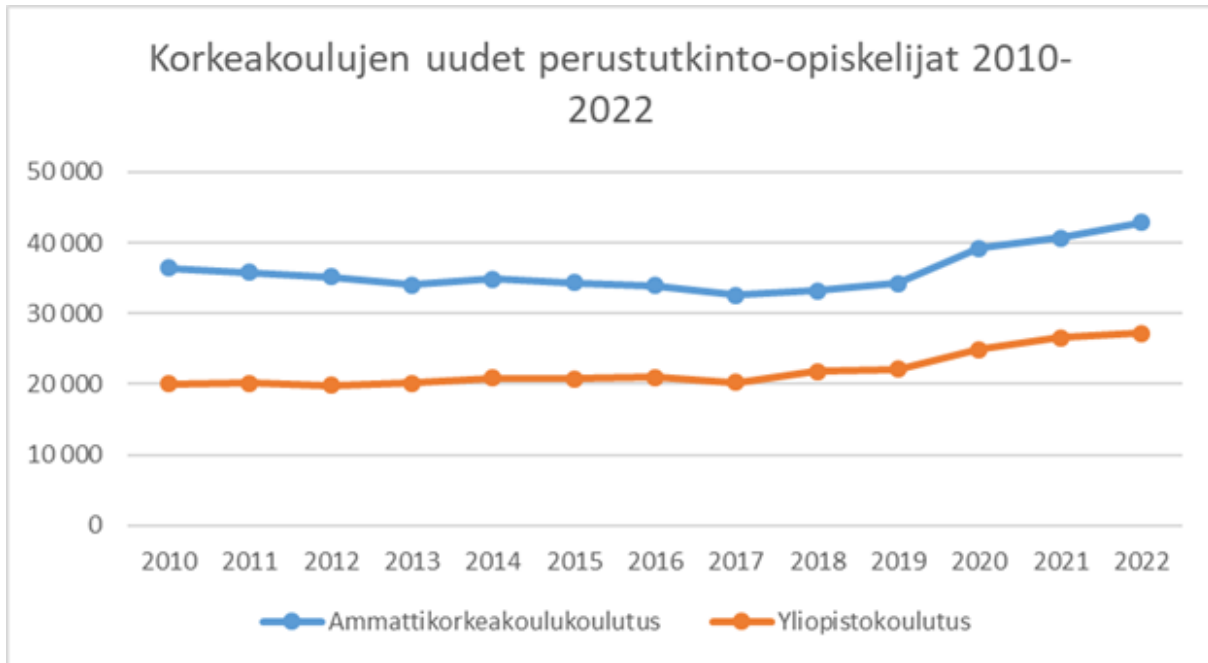
Kuvio 3. Tutkinon suoritusmaakunnat ja työllistymismaakunta 1 v. tutkinon jälkeen (ammattikorkeakoulut, amk-tutkinto)

● Uusien opiskelijoiden maakunta 1v. ennen opintojen aloitusta (osuus) ● Uusien opiskelijoiden osuus ● Tutkintojen osuus ● Työllisten maakunta 1 v. tutkinon jälkeen (osuus)



Kuvion lukuohje: Kuvio muuten sama kuin kuvio 2, mutta luvut amk-tutkinto-opiskelijoista ja tutkinon suorittaneista.

Kuvio 4. Korkeakoulujen uudet perustutkinto-opiskelijat 2010-2022



Taulukko 2. Korkeakouluille vuosina 2020-2022 suunnatut lisäaloituspaikat maakunnittain

Yliopistoille vuosina 2020-2022 suunnatut lisäaloituspaikat maakunnittain				
Maakunta	Toteutuneet lisärahoituspaikat yhteensä 2020-2022	Maakunnan osuus paikan vastaanottaneista 2017-2019	Maakunnan osuus lisäpaikoista (ml. 2023 Itä-Suomi paketti)	Maakunnan osuus paikan vastaanottaneista 2021-2022
Etelä-Karjala ja Päijät-Häme	325	2,8 %	5,8 %	4,2 %
Keski-Suomi	389	9,7 %	6,3 %	8,9 %
Lappi	247	3,1 %	4,0 %	3,1 %
Pirkanmaa	743	13,2 %	12,1 %	12,8 %
Pohjanmaa	183	3,1 %	3,0 %	3,2 %
Pohjois-Pohjanmaa	634	9,6 %	10,3 %	9,7 %
Pohjois-Savo ja Pohjois-Karjala	784	10,9 %	13,2 %	11,6 %
Uusimaa	1 683	31,8 %	27,5 %	30,6 %
Varsinais-Suomi	1 084	15,8 %	17,7 %	15,9 %
Kaikki yhteensä	6 072	100,0 %	100,0 %	100,0 %
Ammattikorkeakouluille vuosina 2020-2022 suunnatut lisäaloituspaikat maakunnittain				
Maakunta	Toteutuneet lisärahoituspaikat yhteensä 2020-2022	Maakunnan osuus paikan vastaanottaneista 2017-2019	Maakunnan osuus lisäpaikoista	Maakunnan osuus paikan vastaanottaneista 2021-2022
Etelä-Pohjanmaa	165	3,1 %	3,5 %	3,8 %
Kainuu	130	1,9 %	3,3 %	2,2 %
Kanta-Häme	205	5,4 %	4,4 %	6,0 %
Keski-Pohjanmaa	140	2,7 %	3,0 %	3,1 %
Keski-Suomi	235	4,6 %	5,0 %	4,5 %
Kymenlaakso ja Etelä-Savo	250	6,7 %	6,6 %	7,3 %
Lappi	196	4,8 %	4,2 %	4,1 %
Pirkanmaa	349	6,6 %	7,4 %	6,2 %
Pohjanmaa	260	5,0 %	5,5 %	5,1 %
Pohjois-Karjala	129	2,8 %	3,5 %	2,6 %
Pohjois-Pohjanmaa	265	5,7 %	5,7 %	5,6 %
Pohjois-Savo	185	4,7 %	4,7 %	4,6 %
Päijät-Häme ja Etelä-Karjala	275	6,0 %	6,5 %	6,2 %
Satakunta	198	3,9 %	4,2 %	4,2 %
Uusimaa	1269	28,8 %	27,1 %	27,6 %
Varsinais-Suomi	257	7,2 %	5,5 %	6,8 %
Kaikki yhteensä	4508	100,0 %	100,0 %	100,0 %

Taulukko 3. Kansainväliset opiskelijat maakunnittain 2021

Maakunta	Kansainvälisten opiskelijoiden osuus
Uusimaa	8,9 %
Varsinais-Suomi	4,9 %
Satakunta	5,9 %
Kanta-Häme	5,7 %
Pirkanmaa	7,2 %
Päijät-Häme	10,7 %
Kymenlaakso	5,5 %
Etelä-Karjala	13,4 %
Etelä-Savo	6,1 %
Pohjois-Savo	5,1 %
Pohjois-Karjala	5,9 %
Keski-Suomi	5,1 %
Etelä-Pohjanmaa	6,6 %
Pohjanmaa	8,0 %
Keski-Pohjanmaa	24,0 %
Pohjois-Pohjanmaa	5,7 %
Kainuu	9,1 %
Lappi	3,4 %
Kaikki yhteensä	7,2 %